

# Journées Européennes du Patrimoine et du Matrimoine en Saumurois 2022



European Heritage Days  
Journées européennes  
du patrimoine



**Patrimoine  
durable**





# Édito



**Chères habitantes et chers habitants de Saumur et de Saumur Val de Loire,**

Au même titre que la littérature ou l'art pictural, le patrimoine demande qu'un oeil, un esprit, une mémoire se pose sur lui et lui donne ou lui redonne de la vie et du sens. C'est tout le défi qu'ont à relever en permanence Saumur et le Saumurois, territoires dotés d'une richesse patrimoniale - matérielle comme immatérielle - remarquable. Les Journées Européennes du Patrimoine constituent chaque année, de ce point de vue, un moment singulier où tous les yeux, ceux des adultes comme ceux des enfants, ceux des connaisseurs avisés des moindres détails architecturaux comme ceux des plus novices, sont invités à parcourir nos trésors et à s'en saisir.

Au-delà de cette volonté forte, tenace, ambitieuse qui est la nôtre de rendre le plus accessible, à toutes et tous, l'ensemble de notre patrimoine, nous avons cherché cette année à montrer que ces trésors sont à décliner aussi au féminin. À mettre en évidence que si le patrimoine tend à englober la totalité de ces héritages, ceux-ci viennent aussi en grande partie des femmes, de nos mères, de nos grands-mères, de nos arrière-grand-mères et qu'il est ainsi également matrilinéaire. Ces figures féminines seront au centre du programme spécial que vous retrouverez en première page de ce livret, avec des expositions, des découvertes d'archives inédites, des lectures, des conférences, etc.

Dans ce livret, vous trouverez aussi, bien sûr, l'ensemble des sites privés comme publics qui vous ouvriront leurs portes durant tout ce week-end. Un grand merci, cette année encore, à toutes celles et tous ceux qui rendent possibles ces Journées Européennes du Patrimoine : organisateurs, bénévoles, propriétaires privés, agents des collectivités.

**Je vous souhaite à toutes et tous de belles visites, de belles découvertes et de belles expériences.**



**Jackie GOULET**

Président de la Communauté  
d'Agglomération Saumur Val de Loire  
Maire de la Ville de Saumur





# Et si on parlait Matrimoine ?

NOUVEAUTÉS

La notion de matrimoine existe depuis le Moyen-Âge et a longtemps désigné les biens hérités de la mère, comme le patrimoine nommait ceux du père. Au fil des siècles, le matrimoine a régressé pour disparaître, supplanté par le terme patrimoine qui s'est également considérablement enrichi au passage. Des biens hérités du pater familias, le terme désigne désormais les biens de la nation tout entière. Il était donc temps de remettre le matrimoine et l'héritage invisible des femmes à l'honneur.

## VISITE COMMENTÉE L'EMPREINTE DES FEMMES À SAUMUR

Cette déambulation inédite est l'occasion d'emprunter des rues ou de s'arrêter sur des places dont les noms féminins sont particulièrement évocateurs de l'invisibilité des femmes dans l'espace public. La visite



permet ainsi de remettre à l'honneur ces figures féminines, réelles ou fictives. Cette visite s'achève à la Médiathèque et à la Maison des Jeunes et de la Culture où plusieurs événements sont organisés dans le cadre de ces premières Journées du Matrimoine.

**SAMEDI DÉPART 15H30 AU CHALET D'ACCUEIL (DURÉE 1H30)**



## BELLE ET REBELLE, ÊTRE UNE FEMME À SAUMUR (19<sup>E</sup> - 21<sup>E</sup> SIÈCLES) ARCHIVES MUNICIPALES DE SAUMUR

À travers une sélection de documents d'archives, découvrez le parcours et la vie de Saumuroises, célèbres ou inconnues, au fil des siècles.

EXPOSITION EN LIGNE.

RENDEZ-VOUS SUR : [ARCHIVES.VILLE-SAUMUR.FR](http://ARCHIVES.VILLE-SAUMUR.FR)  
À PARTIR DU SAMEDI 17 SEPTEMBRE



© Archives municipales

## MAISON DES JEUNES ET DE LA CULTURE (MJC)

Place Verdun

La MJC de Saumur met en place cette année de nombreuses animations et événements célébrant la Femme et les Femmes de Saumur afin de valoriser le Matrimoine au même titre que le Patrimoine.

## EXPOSITION "QUI EST-CE ?"

Dans le parc de Verdun, retrouvez 8 silhouettes de femmes qui ont marqué l'histoire de la ville. En flashant un Code QR vous pourrez découvrir leur parcours. D'autres portraits vous attendent dans le hall de la MJC sous forme de broderies et en portraits animés. Sauriez-vous aussi les reconnaître ?

 **SAMEDI ET DIMANCHE À PARTIR DE 14H**





# Et si on parlait Matrimoine ?

## LE SAMEDI CAUSERIE, DÎNER ET PIÈCE DE THÉÂTRE

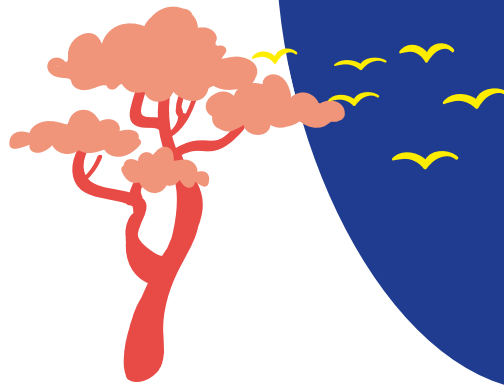
Anne Faucou, historienne saumuroise, propose une causerie sur une femme illustre de Saumur portant le prénom d'un homme : Jean de La Brète. Cette présentation sera suivie d'un apéritif dînatoire puis d'une pièce de théâtre *Et si on parlait d'amour ?* jouée par la troupe de Théâtre *Entre nous* de Montreuil-Bellay.

 **CAUSERIES SAMEDI 18H / PIÈCE DE THÉÂTRE SAMEDI 20H** (TARIF : 10€ / GRATUIT -12 ANS)

## LE DIMANCHE CONCERT, APÉRITIF DÉJEUNATOIRE ET DÉCOUVERTE DU TAOÏSME

Concert des Chats Noirs de Saumur avec des chansons parlant des femmes, suivi d'un apéritif déjeunatoire. L'après-midi se poursuivra avec une découverte du taoïsme par Dominique Lestelle : le lien surprenant entre 12 saumuroises célèbres et leur année de naissance. « En choisissant douze Saumuroises aux profils très variés, nous avons constaté un lien surprenant entre ces profils et leur année de naissance. Chaque année correspond à des valeurs, à une sensibilité et des styles de vie que l'on retrouve tous les soixante ans. Et lorsque plusieurs de ces Saumuroises sont nées la même année, nous avons constaté de manière encore plus inattendue un très grand éventail de possibilités pour chacune, selon la manière dont elles combinent ces valeurs ou font vivre la sensibilité qui les habite. Un peu comme le joueur d'échec parvient, avec un nombre très limité de pièces, à exprimer d'une infinité de manières toute la richesse de sa personnalité. ».

 **CONCERT DIMANCHE 11H / APÉRITIF DÉJEUNATOIRE DIMANCHE 12H30 / DÉCOUVERTE DU TAOÏSME DIMANCHE 14H30**



## MÉDIATHÈQUE DE SAUMUR Rue Célestin-Port

« La production continue d'écrits de femmes depuis le Moyen Âge constitue l'une des singularités de la littérature de langue française : elle est sans équivalent dans les autres littératures européennes » (Martine Reid, *Des femmes en littérature*). La médiathèque vous propose une lecture-spectacle dans la droite lignée de l'exposition Anne Dacier. Un rendez-vous dicté par la compagnie *Il est doux de faire les fous*, pour déterrer avec humour et légèreté des textes classiques qui en disent long sur les conditions de la femme au 18<sup>e</sup> siècle. À l'honneur, Elena Balletti pour *Le Naufrage* et Martine Reid pour *Des femmes en littérature*.

 **SAMEDI 17H (DURÉE 1H)**

## ÉGLISE NOTRE-DAME-DE-NANTILLY Place de Nantilly

Les religieuses saumuroises Jeanne Delanoue, Claire Courcité et Madeleine Gautron sont mises à l'honneur avant la messe à l'occasion d'une mini conférence proposée par Anne Faucou, Marie Unsal et sœur Michelle à l'église ND de Nantilly.

**DIMANCHE 9H30-10H30**

## CAVES VEUVE-AMIOT 19 rue Jean-Ackerman

Visite des caves, lectures et mise en scène autour du thème des femmes invisibilisées de l'histoire (création artistique : Aurélie Derussé). Conférences animées par le collectif Georgette Sand sur le thème de l'invisibilisation. Plus d'informations par mail à [visites.saumur@veuve-amiot.com](mailto:visites.saumur@veuve-amiot.com) ou sur le site internet [www.veuveamiot.fr](http://www.veuveamiot.fr) et les réseaux sociaux.



**SAMEDI ET DIMANCHE  
10H - 13H / 14H-19H**



# Saumur

i

## Chalet d'accueil

Place de la République

Le service Ville d'art et d'histoire vous attend au chalet d'accueil, point d'information et réservation pour les visites du jour-même.

1

NEW

## ALTER

Place de la République en face du chalet

ALTER est missionné par la Communauté d'Agglomération Saumur Val de Loire pour vous accompagner gratuitement dans vos projets de travaux (rénovation globale, amélioration énergétique, maintien au domicile, ravalement de façades) sur les centres-villes de 6 communes du territoire (Allonnes, Fontevraud-l'Abbaye, Longué-Jumelles, Montreuil-Bellay, Saumur, Vivy). ALTER vous propose un accompagnement administratif, technique et financier (mobilisation des subventions) tout au long de votre projet. N'hésitez pas à les contacter au **02 41 40 07 07** ou par mail à [coeurdeville@anjouloireterritoire.fr](mailto:coeurdeville@anjouloireterritoire.fr) ou également au 22 rue Dacier.

Samedi et dimanche 9h-18h

2

## Hôtel de Ville

Rue Molière

Inscriptions le jour même (dimanche matin) au chalet d'accueil.

L'hôtel de ville de Saumur dont les parties les plus anciennes remontent au 15<sup>e</sup> siècle est probablement un des plus anciens du Val de Loire. L'extension du 19<sup>e</sup> siècle, restaurée en 2021, présente un très riche décor néo-gothique exceptionnel, foisonnant de dragons et autres animaux fabuleux. La visite permet de découvrir le bureau du maire, la salle des mariages et la salle du conseil municipal.

Visites guidées le dimanche à 9h, 10h 11h, 12h, 13h30, 14h30, 15h30, 16h30, 17h30 (Durée 45min)

3

## Maison du roi

33 rue Dacier

Inscriptions le jour même au chalet et RDV sur place pour les visites guidées.

Édifiée au 15<sup>e</sup> siècle, elle fût l'un des plus importants logis privés de Saumur. La demeure tient son nom des nombreux personnages illustres qu'elle a hébergés : Charles VII, Henri IV, Louis XIII, le jeune Louis XIV, Marie de Médicis et la Reine Mère Anne d'Autriche.

Samedi départs à 14h, 15h, 16h et 17h (Durée 45 min)

Dimanche départs à 14h, 15h, 16h et 17h (Durée 45 min)

4

## Manoir de la Reine de Sicile

69 Rue Waldeck Rousseau

Cette demeure contemporaine de la Maison du Roi tient son nom de Yolande d'Aragon, Reine de Sicile qui y séjournera. Ce logis abrita jusqu'en 2021 le campus saumurois de l'université d'Angers. Aujourd'hui, la fondation ANAKO, nouvelle propriétaire, y présente des expositions temporaires et organise des projections, débats et conférences. À découvrir : l'exposition de peintures Aborigènes en présence des auteurs de l'exposition Martine et Spencer Brown.

Samedi et dimanche 10h-18h



© VAH

5

NEW

## Salle Jehan Alain, Hauts Quartiers

Espace des hauts quartiers - Esplanade du Clos Grolleau

### EXPOSITION PORTRAITS DE VILLE

Le photographe angevin Jef Rabillon a arpenté les Hauts Quartiers de Saumur à la rencontre des habitants et des acteurs institutionnels. Il nous livre son regard sur le quartier à travers de magnifiques portraits noir et blanc mêlant visages et paysage urbain.



© J. Decker

### GALERIE DES HABITANTS DES HAUTS QUARTIERS

Accompagnés par Aurélia Tirmant, intervenante artistique de l'association Paq la Lune, les enfants des Hauts Quartiers et du Centre de Loisirs Le petit Souper ont réalisé durant l'été, 80 portraits d'habitants à la manière de l'artiste Gaston Chaissac. Cette vaste galerie est également à découvrir en même temps que l'exposition.

Samedi et dimanche 14h-18h



6

## Théâtre le Dôme

Place Bilange

Construit par l'architecte Charles Joly-Leterme au 19<sup>e</sup> siècle, le Théâtre Le Dôme est un bâtiment incontournable du paysage urbain saumurois. Découvrez les principaux espaces intérieurs : la salle à l'italienne, le Grand Foyer et la terrasse panoramique. **Visite libre avec circuit fléché et supports explicatifs.**

Samedi et dimanche 13h-18h

7

## Château-musée de Saumur

Érigé sur un éperon rocheux, l'ancien donjon comtal du 11<sup>e</sup> siècle devient forteresse royale au 13<sup>e</sup> siècle puis la résidence fastueuse des ducs d'Anjou au 14<sup>e</sup> siècle. Découvrez ce palais princier de la fin du Moyen Âge, unique en Val de Loire, au cours d'une visite libre des extérieurs et de l'intérieur, avec les collections arts décoratifs et cheval qu'il abrite.

Samedi et dimanche 10h-18h

8

## La maison des Compagnons du devoir

Rue Duplessis-Mornay

Construite au 15<sup>e</sup> siècle à l'intérieur de l'enclos du Boile, elle fut la demeure de grands noms du saumurois. À la fin du 20<sup>e</sup> siècle, elle est l'unique maison qui subsiste lors de l'aménagement du quartier du nouvel îlot Dacier. En ruine, elle est rachetée en 1979 par l'Association ouvrière des Compagnons du Devoir qui la restaure. Elle est aujourd'hui un lieu de formation au compagnonnage, une pratique inscrite depuis 2010 au Patrimoine Culturel Immatériel de l'UNESCO. **Visites guidées des lieux (8 pers. max)**

Samedi 9-12h / 14h-17h



© VAH

9

## Moulin du Vigneau

Les Haut-Quartiers, allée des Pampres.

Visite libre de ce moulin cavier du 18<sup>e</sup> siècle, très emblématique des moulins à vent que l'on trouvait à Saumur jusqu'au début du 20<sup>e</sup> siècle. L'association du moulin vous propose également un atelier sur le bois. **Visites guidées toutes les 30 minutes.**

Samedi 14h-18h et dimanche 10h-18h

Vide grenier sur l'esplanade  
Dimanche 7h-18h

## Maison Jeanne Delanoue

33 rue Rabelais

Cet édifice flanqué de deux tourelles, construit le long de l'ancien chemin de rive de la Loire, à flanc de coteau, est une ancienne hôtellerie du 16<sup>e</sup> siècle. Le bâtiment accueille depuis le 17<sup>e</sup> siècle la communauté des sœurs de Sainte Jeanne Delanoue. **Visites accompagnées par les élèves du Lycée Notre-Dame des Ardilliers.**

Samedi 14h-18h

11

## Institution Saint-Louis

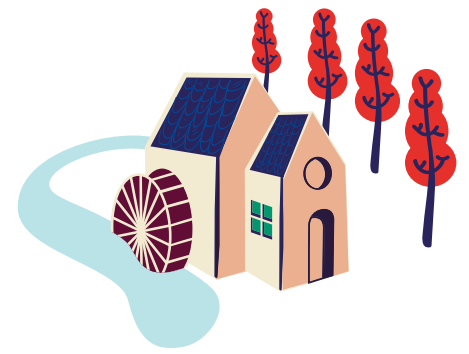
47 rue d'Alsace

Dans le cadre de l'ouverture de l'année des 150 ans de l'Institution Saint-Louis, les lycéens de la classe de seconde Patrimoine organisent des visites à la découverte de leur établissement : *d'hier à aujourd'hui, entre mémoire et projet ! Visites guidées et exposition.*

**♿ Samedi 10h-16h (accès possible à la chapelle et au rez-de-chaussée de l'institution).**



© VAH



**Demeures privées**

12

NEW

## Maison d'hôtes Aux Marquises

18 rue des Saulaies

Édifiée sur la ligne de ponts traversant la Loire au Moyen-Âge, la maison a été plusieurs fois remaniée. La façade sud du logis, particulièrement soignée a été reconstruite au 19<sup>e</sup> siècle. Elle s'adosse sur des structures plus anciennes comme en témoigne l'aile nord remontant au 16<sup>e</sup> siècle. Découverte des extérieurs et des travaux de restauration menés par les nouveaux propriétaires.

**♿ Samedi et dimanche 14h-17h**



© VAH

13

## Hôtel Hudault de la Haye

29 rue du Temple

Découvrez l'histoire de cet hôtel particulier du 18<sup>e</sup> siècle grâce à une présentation des extérieurs et des jardins. Cet édifice fut la propriété d'Armand-François Hudault de La Haye, maire de Chouzé puis juge de paix à Saumur. Il apporta de profondes modifications au 19<sup>e</sup> siècle. Le propriétaire fait découvrir l'histoire et la restauration de cet hôtel. Il commente aussi les actions du Fonds de la Tour du Bourg pour le sauvetage et la mise en valeur de cette tour du 15<sup>e</sup> siècle, classée Monument Historique.

**♿ Samedi et dimanche 10h, 11h30, 13h30, 15h, 16h30, 18h (Durée 20min)**



14

## Hôtel Louvet-Mayaud

1 rue du Maréchal-Leclerc

Cette maison de style palladien, construite vers 1838, fût occupée par les familles Toché et Louvet. À la suite du mariage d'une des filles de Charles Louvet, ancien maire de Saumur et ministre sous Napoléon III, la maison passe dans les mains de la famille Mayaud et prend alors le nom d'hôtel Louvet-Mayaud. Visites guidées en continu du jardin et des intérieurs (salon, salle à manger, salle de billard et vestibule en stuc).

Samedi et dimanche 14h-18h



© VAH

15

## Hôtel Blancler

21-23 place de la Bilange

Visites de la cour intérieure, de l'appartement historique du premier étage (accès par l'escalier d'honneur) ses grands salons avec boiseries et ses suites (Empereur, Impératrice, Aiglou). Présentation d'un petit film sur l'histoire des lieux. Le bâtiment est le siège social de l'association saumuroise Arts, traditions, patrimoine Saumur et de la société d'exploitation Club Napoléon. Plus d'informations sur le site [www.clubnapoleonsaumur.fr](http://www.clubnapoleonsaumur.fr)

Samedi et dimanche 10h-12h / 14h-18h

**Concert à la bougie** de piano et violon est également proposé par Alexandre Galène et Darya Pazharytskaya.

Tarif : 15€ / personne, accueil et réservations à [contact@clubnapoleonsaumur.fr](mailto:contact@clubnapoleonsaumur.fr) dans la limite des places disponibles (50 pers.)

Samedi et dimanche 21h-22h30



© Alain Nicolas Coqueana

16

## Château de Beaulieu

98 route de Montsoreau

Château du 18<sup>e</sup> siècle doté d'un parc arboré en bord de Loire. Le séquoia géant est protégé au titre des Arbres Remarquables de France. Ouverture du parc et découverte de l'exposition Vers la lumière et la sortie des ténèbres : histoire d'un astronome.

Samedi et dimanche 14h -17h

17

## Château du Vieux-Bagneux

9 place de l'Avenue - Bagneux

Le château du Vieux-Bagneux présente un ensemble de bâtiments remontant pour les plus anciens aux 12<sup>e</sup> et 15<sup>e</sup> siècles. Le parc domine la vallée du Thouet en une succession de jardins en terrasse descendant jusqu'aux prairies inondables. Visites guidées des extérieurs, du parc et de la cour par les propriétaires.

Samedi départs 14h30, 16h et 17h30

18

## Manoir de Fourneux

561 route de Champigny - Dampierre

Ancienne seigneurie du 16<sup>e</sup> siècle, le manoir et sa chapelle classée aux Monuments Historiques datent du 18<sup>e</sup> siècle. Le parc comprend aussi une fuie (colombier) comptant environ 2000 boulins (lieu de nidification des pigeons). **Visite libre des extérieurs du manoir, du parc, de la chapelle et de la fuie.**

Tarif : 1€ adultes / gratuit pour les enfants

 Samedi et dimanche 10h-17h



© Robert Van Der Meulen

Patrimoine équestre et militaire

19

## Ecoles militaires de Saumur - Hotel du commandement

1 avenue du Maréchal Foch

Construit en 1827, l'hôtel du commandement est toujours la demeure du commandant de l'École de Cavalerie et des Écoles militaires de Saumur. Visite libre du rez-de-chaussée.

Samedi et dimanche 14h-18h

20

## Musée des Blindés

1043 route de Fontevraud

Le musée propose des démonstrations de maquettes téléguidées au cœur d'une collection impressionnante de blindés venant du monde entier.

NEW

### Scènes théâtralisées

Les adhérents de l'association de reconstitution historique Recollectif, passionnés d'histoire, revêtiront leurs uniformes d'époque pour assurer des présentations pédagogiques aux visiteurs, consacrées à différentes thématiques liées au quotidien des soldats de 39-45. Tarif exceptionnel : 5€

 Samedi et dimanche 10h-18h



© Association Recollectif

21

## Musée de la Cavalerie Place Charles de Foucauld

Découverte de l'histoire de la cavalerie française depuis la fin du Moyen-Âge, à travers des objets, des uniformes et des tactiques utilisées lors de grandes batailles.

 Samedi et dimanche de 10h-13h / 14h-18h

22

## Cadre Noir de Saumur Avenue de l'école nationale d'équitation 49400, Saint Hilaire-Saint Florent

Visites guidées des lieux - Tarif : 8€

Samedi et dimanche 10h-11h30 /  
Samedi après-midi 14h-16h  
(Départ toutes les 30 min)

Gala au cœur du grand manège  
Tarifs : de 35 à 70€  
Vendredi et samedi 21h  
Dimanche 16h

Artistes et  
d'artisans d'art

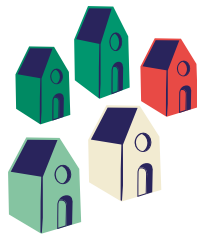
23

NEW

## Le Bois Doré 15 grande rue

Atelier de restauration de bois doré et de tableaux. Présentation du métier de restaurateur de cadres anciens et de tableaux.

 Samedi 10h-12h30 / 15h-18h



24

## Galerie Esprit Laque 61 rue Saint-Nicolas

L'artiste Thibault Mazire, président de l'association LAC (Laqueurs associés pour la Création), vous invite dans sa galerie pour vous faire découvrir l'art du Laque. Cette technique est née en Chine, il y a 7000 ans et perdue aujourd'hui grâce à quelques laqueurs qui la font vivre à travers des œuvres contemporaines. Visites de l'atelier avec démonstrations puis conférence sur l'Art du Laque, entre l'Asie et l'Europe au cours des âges avec présentation de pièces en laque de différentes périodes.

 Samedi 11h-13h / 15h-19h

25

## Galerie Hémisphère 25 Rue de la Tonnelle

Escape game Louis en quête d'Art.  
Tarifs : entre 14€ et 16€.  
Réservations au 02 41 50 23 21 ou  
[contact@louisdegrenelle.fr](mailto:contact@louisdegrenelle.fr) Pour  
plus d'informations, voir sur le site  
internet : [www.louisdegrenelle.fr](http://www.louisdegrenelle.fr)

Samedi 11h, 15h30 et 17h30

Exposition du calligraphe syrien  
Khaled Hal-Saai sur la calligraphie.  
Samedi 10h-13h / 15h-19h

26

## Fédération de boule de fort du Saumurois 12 Rue des Carabiniers de Monsieur

Séance d'initiation et découverte de  
la boule de fort.

 Samedi et dimanche 10h-18h



27

## Église Saint-Pierre Place Saint-Pierre

Reconstruite aux 12<sup>e</sup> et 13<sup>e</sup> siècles, sa façade romane s'écroule en 1674 et est reconstruite au 17<sup>e</sup> siècle dans le style baroque, un vocabulaire architectural spécifique de la Réforme Catholique.

 Samedi 9h-19h  
Dimanche 13h-19h

NEW

Accrochage exceptionnel de la tenture de la vie de saint Pierre. La ville de Saumur possède une importante collection de tapisseries exposées par roulement dans différents lieux de la ville. En 2022, les six pièces de la tenture de la vie de saint Pierre retrouvent enfin les murs de l'église (derniers jours d'exposition). **Présentation en continu des tapisseries le samedi de 14h à 16h30 (Durée 30 min)**



Visite animée *Si l'église m'était contée...* : Découverte de l'église Saint-Pierre au travers des personnages fascinants qui ont marqué son histoire, avec un focus particulier sur la tenture de la vie de saint Pierre. Une visite musicale, patrimoniale et spirituelle pour tous. **Samedi départs à 20h, 20h40, 21h20 et 22h (Durée 40 min)**

NEW

Découverte et audition de l'orgue  
Daté de 1623 et modifié deux fois, dont la dernière par Louis Bonn en 1850, il a été classé au titre des Monuments Historiques en 1923. L'association des Amis des Orgues propose des visites au plus près de l'orgue, avec présentation des travaux de relevage et dépoussiérage de l'instrument (dans la limite des places disponibles : 9 pers. par visite). **Dimanche 14h-16h (Durée 20 min)**



28

## Église Notre-Dame-de-Nantilly Place de Nantilly

Labellisée Église Remarquable en Anjou, un parcours de valorisation permet au public de découvrir les éléments les plus intéressants de son architecture : vitraux, chapiteaux, sculptures et orgue notamment. Le parcours est accessible en anglais.

 **Samedi 9h-12h30 / 14h-18h -  
Dimanche 14h-18h**



© Jean-Marie Secher

### Conférence

Les religieuses saumuroises Jeanne Delanoue, Claire Courcité et Madeleine Gautron seront mises à l'honneur avant la messe à l'occasion d'une mini conférence proposée par Anne Faucou, Marie Unsal et sœur Michelle à l'église ND de Nantilly.  
**Dimanche 9h30-10h30**

### Audition de l'Orgue

L'association des Amis des Orgues présente une découverte de l'orgue classé au titre des Monuments Historiques : histoire de l'orgue et de sa restauration complète en 2016, découverte de son fonctionnement et explications sur le mélange des jeux, les différents timbres, les ressources sonores et mécaniques, le tout illustré par des pièces musicales.

**Samedi 14h-18h**

### Concert de l'orgue

Serge *SHOENOWSKY* fera résonner l'orgue avec des pièces de musique européenne de l'époque baroque et pré-baroque.

**Samedi 17/09 à 20h**

29

## Chapelle Royale Notre-Dame-des-Ardilliers

Place Notre-Dame des Ardilliers

Ouverture de la chapelle royale labellisée Église Remarquable en Anjou et présence de panneaux explicatifs des lieux, proposés par l'association des Amis de Notre-Dame des Ardilliers et sur l'histoire de l'industrie des chapelets et médailles de Saumur, proposés par l'association des patenôtriers Médailles, Chapelets et Histoire.

**Visites guidées des extérieurs et de la source miraculeuse des Ardilliers** (dans la limite des places disponibles).

**Samedi et dimanche 15h-18h**

NEW

**Concert de la Chorale Contrepoint**  
Concert à la chapelle royale Notre Dame-des-Ardilliers, extraits du répertoire de musique classique sacrée.

**Dimanche 15h et 16h30 (durée 30 min)**

30

## Église Saint-Nicolas Place Saint-Nicolas

L'édifice a connu d'importantes modifications pour s'adapter aux évolutions de la ville et aux crues de la Loire.

 **Samedi et dimanche 9h-18h**



Entre bulles et liqueurs


31

## Maison Louis de Grenelle

839 rue Marceau

**Escape game** Le secret de Louis. Tarifs : entre 20€ et 26€ par personne (tarif dégressif en fonction du nombre de joueurs). Gratuit pour les enfants (-10 ans).

**Samedi et dimanche 14h30 et 16h30**

 **Visites guidées le samedi et dimanche à 11h, 14h et 16h** (Durée 1h : 30 minutes de visite et 30 minutes de dégustation) Escape game et visite sur réservation au **02 41 50 23 21** ou **contact@louisdegrenelle.fr** Pour plus d'informations, voir sur le site internet : **www.louisdegrenelle.fr**

32

## Distillerie Combiar

48 rue Beaupaire

Visites guidées de la distillerie Combiar, labellisée Entreprise du Patrimoine Vivant, suivie d'une dégustation des productions artisanales (liqueurs et sirops).

**Samedi et dimanche 10h-12h30 / 14h-19h** Départs toutes les 30 min (Durée 30-40 min). Dernier départ à 18h.



© Distillerie Combiar

33

## Caves Gratien & Meyer

Route de Montsoreau

Visites guidées gratuites des grandes galeries de la cave et de la production, habituellement jamais ouvertes au public. La visite comprend également une dégustation de nos fines bulles. Tarifs exceptionnels sur les vins durant tout le week-end. Réservations au **02 41 83 13 32** ou par mail à **boutique@gratienmeyer.com**

**Samedi et dimanche Départs 10h15, 11h15, 14h15, 15h15, 16h15, 17h15** (durée 1h00)

## SAINT-LAMBERT-DES-LEVÉES

34

### Château de Briacé Rue du Chapeau

Cette demeure construite au 18<sup>e</sup> siècle, présente côté cour, une façade néoclassique plutôt sobre et sévère. Elle s'anime côté jardin d'un avant-corps à pans coupés qui permet d'avoir plus d'espace et de lumière à l'intérieur. Présentation des extérieurs du parc.

Samedi et dimanche 14h-18h



## DAMPIERRE-SUR-LOIRE

35

### Église Saint-Pierre 12 rue de l'église

L'église du 12<sup>e</sup> siècle, de style roman, a en grande partie été reconstruite entre le 14<sup>e</sup> et 17<sup>e</sup> siècle. À l'intérieur, de remarquables tableaux et statues proviennent en partie d'églises saumuroises fermées à la Révolution. Accueil et présentation de l'église.

Samedi et dimanche 14h-18h

## BAGNEUX

36

### Musée du moteur 18 rue Alphonse-Caillaud

Cette collection de plus de 300 moteurs abrite d'étonnantes pièces qu'une association de passionnés vous invite à découvrir durant le week-end. Expositions Art et Moteur Des moteurs et des hommes et La petite histoire de l'automobile à découvrir. Visite de la collection et mise en route de certains moteurs. Tarif exceptionnel : 2€

 Samedi 14h-18h / Dimanche 10h-18h



37

### Grand dolmen de Bagneux 56 rue du Dolmen

Il est l'un des plus grands dolmens d'Europe de la période néolithique, avec 15 dalles, une chambre funéraire de 18m et un poids avoisinant les 500 tonnes. Il est classé au titre des Monuments Historiques en 1882. Tarif exceptionnel : 1€/Gratuit -18 ans

Samedi et dimanche 9h-19h



© Archives municipales Saumur

38

### Église Saint-Pierre Rue Guy Doussard

Cette église construite au 19<sup>e</sup> siècle présente une très intéressante collection de vitraux.

Samedi et dimanche 14h30-18h

## SAINT-HILAIRE-SAINT-FLORENT

39

### Église Saint-Barthélémy Rue de l'Abbaye

Attestée pour la première fois en 1122, cette église a été agrandie à la fin du 12<sup>e</sup> siècle. En partie reconstruite au 15<sup>e</sup> siècle, elle est l'un des rares vestiges de l'abbaye Saint-Florent. Elle est restaurée en 1865 par Charles Joly-Leterme.

Samedi et dimanche 9h30-18h (sous réserve de la tenue des cérémonies).



© VAH

40

### Boule de Fort - Société la Cure Rue de l'Abbaye face à l'église

Cette société de boule de fort a vu le jour en 1872. Depuis 35 ans, elle fait découvrir ce sport au grand public lors de séances de découverte d'initiation.

Samedi et dimanche 10h-18h



© Société la Cure

## Entre bulles et liqueurs

41

### Caves Veuve-Amiot 19 rue Jean-Ackerman

Visite des caves, lectures et mise en scène autour du thème des femmes invisibilisées de l'histoire (création artistique : Aurélie Derussé). Conférences animées par le collectif Georgette Sand sur le thème de l'invisibilisation. Horaires à définir. Plus d'informations par mail à [visites.saumur@veuve-amiot.com](mailto:visites.saumur@veuve-amiot.com) ou sur le site internet [www.veuveamiot.fr](http://www.veuveamiot.fr) et les réseaux sociaux.

Samedi et dimanche 10h-13h / 14h-19h

42

### Caves Bouvet-Ladubay 11 rue Jean Ackerman

Retracez l'histoire de Bouvet-Ladubay à travers les archives, la collection d'étiquettes, le bureau d'Etienne Bouvet, le Petit Théâtre et de nombreuses autres pièces chargées de mémoire. La cathédrale engloutie et les différentes étapes d'élaboration de nos fines bulles de Loire sont aussi à découvrir. Une dégustation de différentes cuvées clôturera cette visite spéciale. Visites guidées samedi 10h30 et 16h et dimanche 15h et 16h (durée 2h). Tarif exceptionnel : 4€ par personne. Visites limitées à 15 personnes, réservation obligatoire au 02 41 83 83 83 ou par mail à [accueil@bouvet-ladubay.fr](mailto:accueil@bouvet-ladubay.fr)

Samedi et dimanche 10h-18h



**43**

## Centre d'art contemporain Bouvet-Ladubay

26 rue Jean Ackerman

Le Centre d'Art Contemporain Bouvet Ladubay accueille l'exposition en hommage à Guy de Rougemont qui se poursuivra jusqu'au 4 octobre 2022.

 **Samedi et dimanche 10h-13h / 14h30-18h**



© Bouvet-Ladubay

**44****NEW**

## La Collection Hippomobile de Saumur

Rue de l'Abbaye

Dans un hall 19<sup>e</sup> de la Maison Bouvet-Ladubay et en partenariat avec Saumur Attelage et l'IFCE - Institut Français du Cheval et de l'Équitation - découvrez la Collection Hippomobile de Saumur. Visites guidées portant sur la diversité des formes, de l'usage et l'évolution de ces voitures hippomobiles du 19<sup>e</sup> siècle. Réservations au **02 41 83 83 83** ou par mail à **accueil@bouvet-ladubay.fr**.

**Samedi et dimanche 10h et 15h**



© Pixim

**45**

## Caves Langlois-Château

3 rue Léopold Palustré

Course d'orientation inédite de 4 km dans les caves de la Maison Langlois-Château. Suivez la carte, trouvez les balises et résolvez les énigmes. Dégustation de nos vins et Crémant de Loire à l'issue de l'expérience !

 **Samedi et dimanche 10h-18h30**



© François-Régis de Fougeroux

**46**

## Caves Ackerman

19 rue Léopold Palustré

Visites des caves troglodytiques achetées par Jean-Baptiste Ackerman pour son négoce de fines bulles, découverte des installations artistiques de la Résidence Ackerman-Fontevraud et dégustation commentée. Exposition des archives de la maison à l'occasion des 140 ans de la cuvée royale (incluse dans la visite). Tarif exceptionnel : une entrée achetée, une entrée offerte (dans la limite des places disponibles).

**Départs samedi 11h, 17h et dimanche 11h, 15h, 17h**

**Autres sites**

**47**

## Les Jardins du Puygirault

Route de Gennes (Stationnement parking Pierre et Lumière)

De l'aire de Cueillette au Jardin Antique, du Jardin Médicinal au Potager Médiéval, du Jardin de Contentement au Jardin Intérieur, découvrez plus de 1000 plantes à travers 14 espaces de plaisir qui retracent l'évolution des potagers depuis que les Hommes cultivent la terre. Tarif exceptionnel adulte : 8€

**Samedi et dimanche 10h-19h**

**48**

## Pierre et Lumière

Route de Gennes

Dans un décor souterrain de rêve, les plus belles églises, villes, villages et châteaux du Val de Loire sont sculptés dans la douce pierre de tuffeau. Chaque œuvre est un hymne à la beauté et au travail des bâtisseurs. Le parcours de visite fait découvrir une vingtaine de lieux sculptés jusqu'aux plus petits détails, parfois directement dans la paroi. Tarif exceptionnel adulte : 8€

**Samedi et dimanche 10h-19h**



© Pixim - Christophe Gagneux

**49**

## Musée du champignon

Route de Gennes

Cette champignonnière en activité, installée dans d'immenses galeries souterraines, est un lieu de production pédagogique au milieu des visiteurs qui y découvrent les secrets de culture du champignon de Paris, du pleurote, du shiitaké et diverses variétés exotiques. C'est aussi le plus grand lieu d'exposition de champignons sauvages en Europe. Tarif exceptionnel adulte : 8€

**Samedi et dimanche 10h-19h**

**Et n'oubliez pas**

**50**

## Le petit train de Saumur

Quai Carnot - Office de Tourisme de Saumur

Montez à bord du petit train et laissez-vous conter les trésors de Saumur. Une balade douce pour découvrir une ville chargée d'histoire. Tarifs : 8€ / 5€ -12 ans Sous réserve des places disponibles.

**Samedi et dimanche départs 11h, 12h, 14h, 15h, 16h et 17h**

**51**

## Croisière Saumur Loire

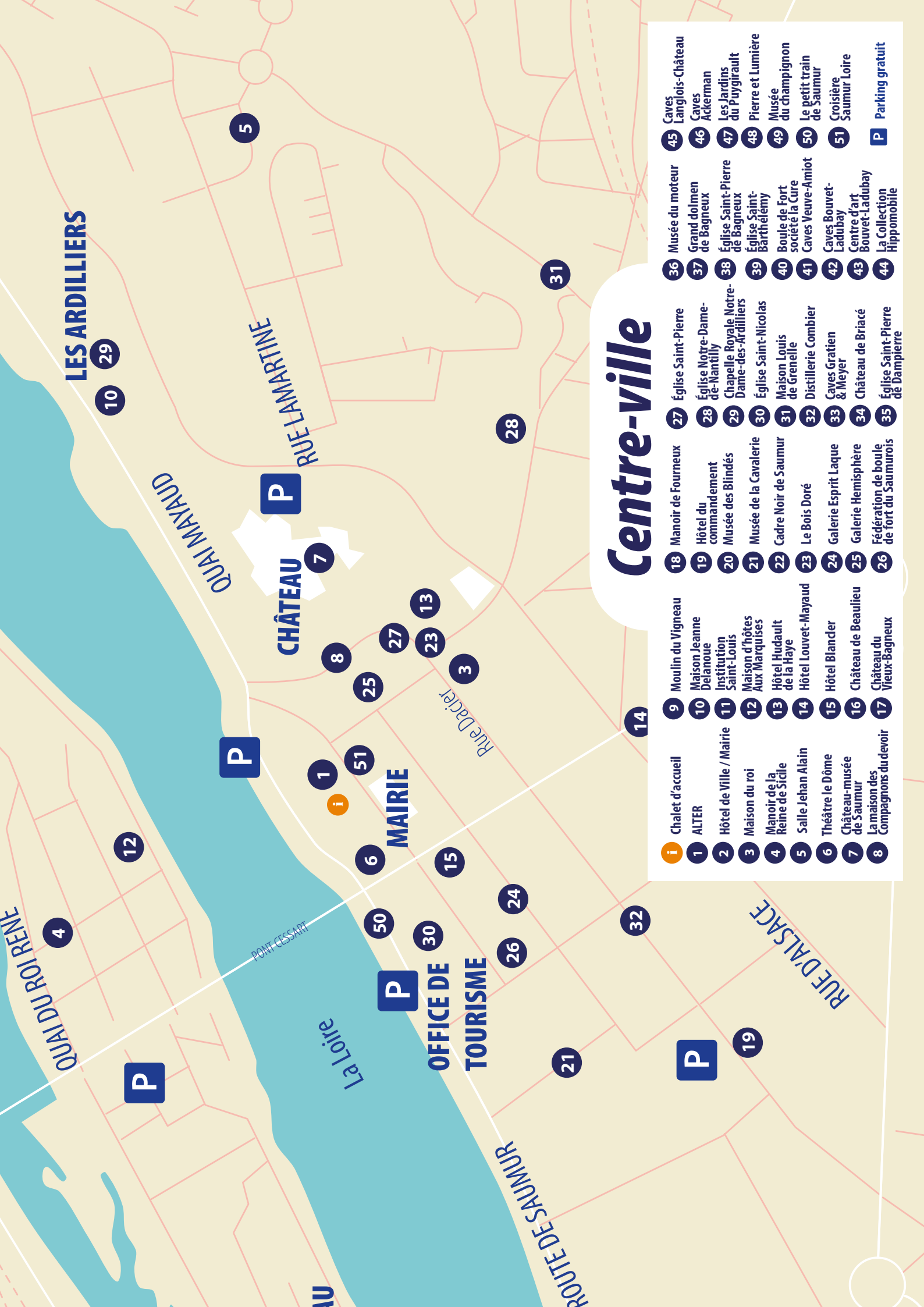
Croisière découverte, Quai Lucien-Gautier, au pied de la mairie de Saumur

Partez à la découverte du paysage ligérien au cours d'une croisière commentée d'une durée de 50 minutes. Tout au long de cette balade, vous pourrez observer la ville de Saumur depuis la Loire, ses monuments, sa faune et sa flore. Une dégustation est également au programme. Réservations au Docks de la Loire, 5 rue Bonnemère à Saumur. Tarifs : 16 € adulte / 8 € enfants de 3 à 15 ans / gratuit -3 ans

**Samedi et dimanche Départs 15h10 et 16h20**







# Centre-ville

- i** Chalet d'accueil
- 1** ALTER
- 2** Hôtel de Ville / Mairie
- 3** Maison du roi
- 4** Manoir de la Reine de Sicile
- 5** Salle Jehan Alain
- 6** Théâtre le Dôme
- 7** Château-musée de Saumur
- 8** La maison des Compagnons du devoir
- 9** Moulin du Vigneau
- 10** Maison Jeanne Delanoue
- 11** Institution Saint-Louis
- 12** Maison d'hôtes Aux Marquises
- 13** Hôtel Hudault de la Haye
- 14** Hôtel Louvet-Mayaud
- 15** Hôtel Bliandier
- 16** Château de Beaulieu
- 17** Château du Vieux-Bagneux
- 18** Manoir de Fourneux
- 19** Hôtel du commandement
- 20** Musée des Blindés
- 21** Musée de la Cavalerie
- 22** Cadre Noir de Saumur
- 23** Le Bois Doré
- 24** Galerie Esprit Laque
- 25** Galerie Hemisphère
- 26** Fédération de boules de fort du Saumurois
- 27** Église Saint-Pierre
- 28** Église Notre-Dame-de-Nantilly
- 29** Chapelle Royale Notre-Dame-des-Ardilliers
- 30** Église Saint-Nicolas
- 31** Maison Louis de Grenelle
- 32** Distillerie Combiér
- 33** Caves Gratien & Meyer
- 34** Château de Briacé
- 35** Église Saint-Pierre de Dampierre
- 36** Musée du moteur
- 37** Grand dolmen de Bagneux
- 38** Église Saint-Pierre de Bagneux
- 39** Église Saint-Barthélémy
- 40** Boule de Fort société la Cure
- 41** Caves Veuve-Amiot
- 42** Caves Bouvet-Ladubay
- 43** Centre d'art Bouvet-Ladubay
- 44** La Collection Hippomobile
- 45** Caves Langlois-Château
- 46** Caves Ackerman
- 47** Les Jardins du Puygirault
- 48** Pierre et Lumière
- 49** Musée du champignon
- 50** Le petit train de Saumur
- 51** Croisière Saumur Loire
- P** Parking gratuit

DU 16 AU 18  
SEPTEMBRE  
2022

# SAUMUR LOIRE FESTIVAL

QUAI LUCIEN GAUTIER

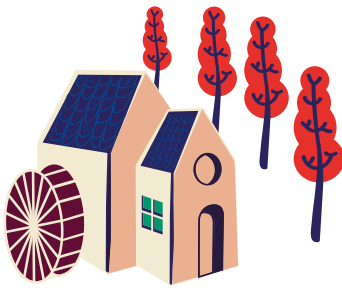


**- GRATUIT -**

ASSOCIATION DES MARCHES FLOTTANTS LIGERIENS

RASSEMBLEMENT DE BATEAUX TRADITIONNELS AVEC BALADES ET ANIMATIONS SUR LA LOIRE  
GUINGUETTE AVEC SCÈNE MUSICALE - VIN & GASTRONOMIE - ARTISANS D'ART LOCAUX





## Allonnes

### Chapelle Notre Dame de Russé

93 route de Russé

La chapelle a été construite au 17<sup>e</sup> siècle pour faire suite à une demande des habitants, las d'être isolés des églises par les crues hivernales. Si l'endroit est propice au recueillement et au repos, on peut aussi admirer une piéta, vierge de guérison, particulièrement vénérée par la communauté des gens du voyage le 15 août.

Samedi et dimanche 9h30-18h30

### Église Saint-Doucelin

23 rue Jean Gallart

Après le départ des moines du prieuré, la chapelle conventuelle est transformée en église paroissiale. Le chevet plat est typique de l'architecture angevine du 13<sup>e</sup> siècle. Devenue trop petite au 19<sup>e</sup> siècle, elle est agrandie avec un déplacement du clocher vers sa position actuelle. Elle est labellisée Église Accueillante en Anjou.

Samedi et dimanche 9h30-18h30

Concert le dimanche 16h



© Paroisse Sainte-Thérèse-en-Haute-Vallée



## Brain-sur-Allonnes

### Musée d'histoire et d'archéologie et jardin botanique médiéval

1 rue du vieux logis

L'association AREGHAT vous propose un rendez-vous au musée d'histoire et d'archéologie pour vous faire découvrir le circuit patrimoine qui retrace les découvertes archéologiques faites sur la commune et ses alentours. La visite se poursuit avec une exploration du jardin médiéval à 130m du musée. Il recense plus de 700 espèces végétales utilisées dans les campagnes au Moyen Âge. Possibilité de prendre son propre véhicule (vélo ou voiture) pour aller du musée au jardin botanique. Plus de renseignements au **06 66 72 54 61**. Tarif exceptionnel : 3€

Samedi et dimanche 14h

### Château de la Chaussé - Galerie Christine Deom

16-18 route de la Chaussée

La propriétaire vous invite à découvrir cette demeure du 19<sup>e</sup> siècle convertie en galerie d'art et résidence d'artistes. **Visite commentée** de l'intérieur et de sa galerie. **Exposition** collective et ouverture d'un salon de thé dans l'orangerie. Tarifs : 2€ adultes / 1€ enfants (5-12 ans)

♿ Samedi et dimanche 14h-19h



© Christine Deom



## Villebernier

### Église Saint-Mainboeuf

1 rue Beauvoyer

Remarquable par son clocher roman de type angevin du 11<sup>e</sup> siècle, l'édifice religieux est inscrit au titre des Monuments Historiques et labellisé Église Accueillante en Anjou. Une messe se tiendra le samedi.

Samedi et dimanche 9h – 18h30  
(sous réserves de la tenue des cérémonies).

### Manoir de Launay

Lieu dit Launay

Visites guidées de la demeure du Roi René et expositions de sculptures de l'artiste Yann Grégoire, d'outils anciens pour le bois, la pierre et le fer.

Tarifs : 14€ adultes / 7€ enfants (6-12 ans) et personnes en situation de handicap - Groupes (6 personnes ou plus) adulte 12€ et réduit 6€

♿ Samedi et dimanche 10h-19h  
(Durée 1h30)

## Vareennes-sur-Loire

### Église Saint-Martin-de-Vertou

Place du Jeu de Paume

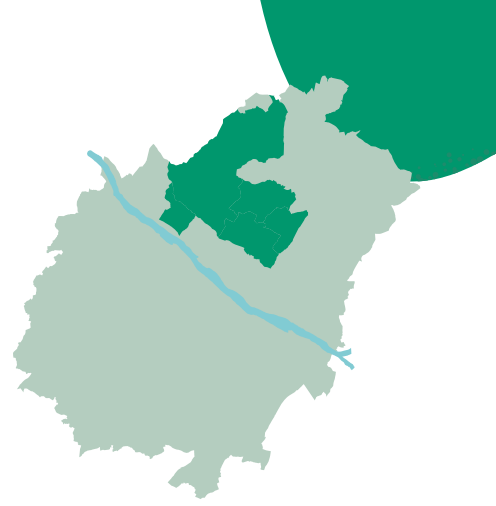
L'église doit son nom au diacre et ermite ayant vécu au 6<sup>e</sup> siècle. La voûte d'ogives du chœur, ainsi que le clocher sont les seuls éléments de l'église primitive. L'église fit l'objet d'importantes modifications aux 15<sup>e</sup> et 16<sup>e</sup> siècles puis au 19<sup>e</sup> siècle.

Samedi et dimanche 10h-18h





# Agglo



## Blou

### Église Notre-Dame Place de l'église

Église romane du 12<sup>e</sup> siècle classée au titre des Monuments Historiques. Vous y trouverez une crose eucharistique du 17<sup>e</sup> qui surmonte le maître-autel.

Samedi et dimanche 10h-18h

## Longué-Jumelles

### Moulin Hydronef Avenue du Moulin

Ce moulin à eau du 18<sup>e</sup> siècle possède une grande roue Sagebien d'un diamètre de 7,60m. Le lieu abrite une scénographie autour de l'histoire du moulin, de l'énergie hydraulique, des moteurs à eau et des énergies renouvelables. **Visites guidées** Les moulins à eau au service du développement durable. (Réservations obligatoires au 02 41 67 81 18)

Samedi et dimanche 10h



## Neuillé

NEW

### Visite de l'église Saint-Médard et de l'Hôtel de Ville Place Saint-Médard

Parcours libre à la découverte de l'architecture intérieure et extérieure de cette église 19<sup>e</sup> de style néo-roman. Un document présentant le parcours et les informations importantes est

mis à la disposition des visiteurs et deux élus sont présents sur place pour répondre aux questions. **Exposition** des registres communaux, ainsi qu'un sceau Louis-Philippe et des photographies anciennes dans la salle du Conseil de la mairie, ancienne maison de maître.

Dimanche 11h-12h / 16h-17h



© Vincent Benoist

NEW

### Moulin du Pont de la Ville

13 route du petit Bel Air

Visite de l'intérieur de cet ancien moulin à eau d'une époque antérieure aux cartes de Cassini, qui servait à la production de farine. Vous pourrez y découvrir le mécanisme ainsi que les jeux de meules aux coffres octogonaux. La roue à aguets n'existe plus mais il sera possible d'observer l'ancien axe, sectionné, ainsi que la chute d'eau.

Dimanche 10h-12h / 16h-17h

## Saint-Clément-des-Levées

### Musée de la Marine de Loire en Anjou 5 bis rue du port poisson

Le musée raconte la vie quotidienne des mariners, notamment leur enrôlement par Louis XVI pour participer à l'indépendance des États-Unis d'Amérique. Le lieu, situé à l'intérieur de l'église de Saint-Clément-

des-Levées, dispose d'une collection d'objets authentiques, de documents insolites et souvent rares et de grandes maquettes de bateaux de Loire. Visite libre de l'exposition temporaire *Au fil de l'eau, de la voile à l'inexplosible* sur le transport des voyageurs sur la Loire au fil du temps, ainsi que de l'exposition permanente *L'aventure américaine des mariners d'Anjou*. Tarif exceptionnel : 3€ / Gratuit -16 ans

Samedi 15h-18h  
Dimanche 10h-12h / 15h-18h



© Jean-Paul Massot

## Vivy

### Manoir de Bassauges 28 rue de Bassauges

Les propriétaires vous accueillent pour une visite libre et gratuite de ce site mentionné dès 1460. Aujourd'hui, il ne reste que les parties postérieures à la deuxième moitié du 18<sup>e</sup> siècle. Les douves, elles, ont été conservées.

Dimanche 14h-18h



© VAH

### Château des coutures Le grand chevré

La demeure néoclassique de style villa palladienne a été construite entre 1835 et 1841 par l'architecte nantais Gilée. **Visite guidée** des extérieurs par le propriétaire.

Samedi et dimanche 14h-18h



## Agglo

### Artannes-sur-Thouet

#### Église Saint-Pierre Impasse du Prieuré

Cet édifice roman du 12<sup>e</sup> siècle classé Monument Historique abrite un retable en pierre et en marbre du 17<sup>e</sup> siècle. Il est surmonté d'un christ en croix en bois peint. Un guide vous accueille sur place pour vous raconter l'histoire de l'église et répondre à toutes vos questions.

**Samedi et dimanche 10h-12h / 14h-17h**



© Mairie Artannes

### Bellevigne-les-Châteaux

#### Brézé

#### Église Saint-Vincent 5 place de l'église

Commandée par le marquis de Dreux-Brézé à la fin du 19<sup>e</sup> siècle à l'architecte Jean Hardion, pour remplacer une ancienne chapelle dédiée à la Vierge Marie, l'église Saint Vincent fut consacrée en 1904. Sa particularité est un clocher polygonal recouvert d'un toit en pierre et un porche dans-oeuvre percé de trois baies en arc brisé qui protègent les tympans sculptés. Elle est inscrite à l'Inventaire Supplémentaire des Monuments Historiques. Elle fut donnée par le marquis à la commune en 1903.

**Samedi et dimanche 9h-18h**

#### Randonnée du patrimoine

Départ du stade de Brézé -  
rue du stade

Randonnées libres de 9 et 13 km. Ces parcours fléchés sont ponctués de signalétiques explicatives sur le patrimoine de la commune. Un ravitaillement est proposé à la loge de vigne du Fourneau restaurée en 2016 par les membres de l'association.

**Dimanche de 8h à 10h**

#### Chacé

#### Château de Chacé Place du Collier

Ce château seigneurial du 17<sup>e</sup>, ayant appartenu à la famille de Caulx, jusqu'à son rachat en 1838 par la commune, héberge désormais la mairie ainsi que la bibliothèque et abritait aussi l'école municipale au 19<sup>e</sup> et 20<sup>e</sup> siècle. **Visite guidée (français/anglais)**

**Samedi 9h30 (Durée 45min)**



© Mairie Chacé

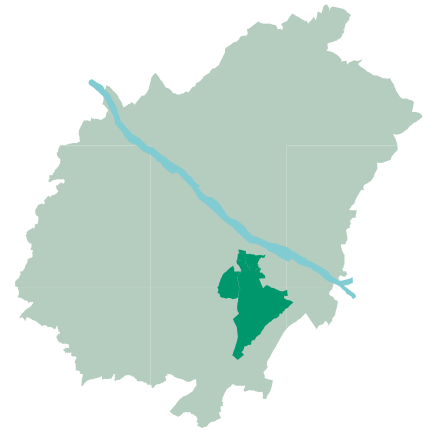
#### Saint-Cyr-En-Bourg

NEW

#### Manoir de la Bouchardière 14 sur la D162

Vestiges d'une maison forte ayant appartenu aux seigneurs de Brézé du 14<sup>e</sup> au 17<sup>e</sup> siècle. Elle eut une vocation défensive avant de tomber en ruine et d'être vendue en 1609. L'édifice est inscrit aux Monuments Historiques en 2005.

**Accès permanent**



#### Manoir de la Ripaille Rue de la Ripaille

Visite libre des extérieurs (jardins et vignes) de ce manoir construit au 15<sup>e</sup> siècle. On peut voir un escalier hexagonal hors-d'œuvre édifié dans le style Renaissance. Découvrez également la chapelle reconstruite et inaugurée au 19<sup>e</sup> qui remplacerait une précédente église. Un feu du 16<sup>e</sup> siècle complète l'ensemble.

**Samedi 10h-18h  
Dimanche 14h-18h**

#### Caves Robert & Marcel Route de Saumoussay

Visite du site de la Perrière : une visite historique pour remonter le passé quelques instants, dans un site en service de l'antiquité jusqu'à la seconde Guerre Mondiale. La visite se termine par une dégustation en cave. Réservations conseillées au **02 41 53 06 18** ou à **cellier@robertetmarcel.com**

**Dimanche départs 15h et 17h**

#### Varrains

#### Société l'union 10 rue de la Poterne

Visite guidée : histoire de la Société de l'Union depuis sa création jusqu'à nos jours, symbole de ce patrimoine ligérien que sont les sociétés et le jeu de boule de fort. Démonstration de jeu à la suite de la visite.

**Visite limitée à 30 personnes :**  
Réservations par mail à **union.varrains@gmail.com**.

**♿ Samedi 11h (45 minutes de visite, puis démonstration de jeu)**

# Agglo

## Le Coudray-Macouard

NEW

### Marché des artisans Parc de la mairie

Agrémentée de ses labels Petite cité de Caractère, Village de Charme et Villes et Villages Fleuris, la commune organise un marché des artisans. Elle propose aux visiteurs de découvrir les nombreuses spécialités artisanales tels que des sacs, bières, bijoux, savons, macarons, et bien d'autres qui permettront aux artisans de présenter leurs savoir-faire et de proposer leurs produits.

♿ Samedi et dimanche 10h-18h

NEW

### Atelier de la girouetterie Rue des mûriers

Atelier de restauration et de création de girouettes, symbole chrétien apparu dès le 9<sup>e</sup> siècle sur les toits des églises. Venez découvrir les différentes pièces de girouettes personnalisées, épis, enseignes, ornements, travaux d'arts et admirer le travail des artisans. Vous découvrirez également ces ornements en levant les yeux lors de la visite de village.

Samedi et Dimanche 14h-18h



## Visite du village

Fort de son label Petite cité de caractère, avec notamment les vestiges de son enceinte fortifiée, le Coudray-Macouard invite les visiteurs à découvrir ce beau village fleuri et au patrimoine exceptionnel. Parcours libre à la découverte des différents lieux et commerces ouverts pour l'occasion. Rendez-vous au Point info tourisme et au salon de thé Rosamée. Vous y trouverez des fiches jeux pour découvrir le village en s'amusant. **Visites guidées samedi et dimanche à 14h30. Point de départ à la mairie.**

♿ Accès permanent

## Seigneurie du Bois 1 rue de la seigneurie

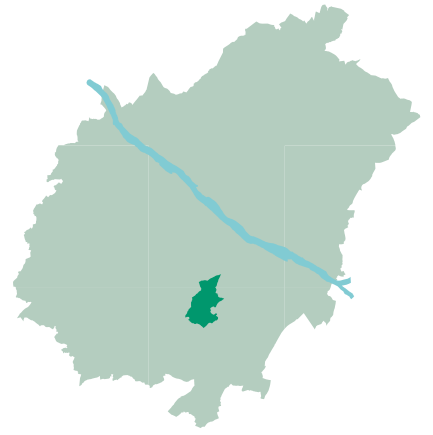
Cet édifice du 15<sup>e</sup> siècle est restauré par l'Association de la Protection du patrimoine du Coudray-Macouard qui anime le lieu à l'année. **Visites guidées et expositions** autour du thème de la Seigneurie et du village du Coudray-Macouard. Présence sur place de stands, de vente de livres et de produits locaux en lien avec la Seigneurie et le village.

♿ Samedi et dimanche 14h-18h



## Église Saint-Aubin 24 rue de l'église

Cette chapelle appartient au château comtal édifié par Geoffroy Plantagenêt et aujourd'hui disparu. Devenue église paroissiale après la destruction de l'église du village en 1640, elle possède une belle voûte angevine de la fin du 12<sup>e</sup> siècle.



Dans le chœur, se trouve un retable de la fin du 17<sup>e</sup> ou du début du 18<sup>e</sup> siècle. L'église fait partie du réseau Églises Accueillantes en Anjou.

Samedi et dimanche 9h-18h

## Jardin Botanique 1 rue de Pazillé

Ce jardin abrite une collection de plantes utilisées dans la fabrication de textiles ou de teintures. Il est également agrémenté de structures de Land'Art qui raviront petits et grands. Le jardin est ouvert à l'année en visite libre.

♿ Accès permanent



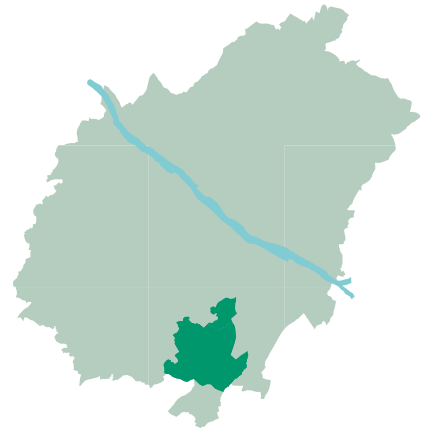
## Société L'Union - Boule de Fort 1 route de Courchamps

Démonstration et initiation à la pratique de la Boule de Fort.

♿ Samedi et dimanche 14h-17h30



# Agglo



## Montreuil-Bellay

### Visite de la ville médiévale

41 place du Marché

Découverte du centre historique avec l'association Les Vieux Cailloux. Départs devant l'Office de Tourisme. Plus de renseignements à l'Office de Tourisme au **02 41 52 32 39**

**Samedi départs 10h et 15h (Durée 2h)**



© Claudine Audouin

parc joliment fleuri. Visite libre à l'aide d'un plan explicatif des points d'intérêt du lieu. Commentaires possible du propriétaire.

**Samedi et dimanche 9h-12h / 14h-18h**



© Houdébine

## Château de Montreuil-Bellay

Place des Ormeaux

Ce château fortifié est reconstruit une première fois au 13<sup>e</sup> siècle sur les vestiges du premier donjon de Foulques Nerra. A la fin du 15<sup>e</sup> siècle, il est considérablement agrandi avec l'ajout d'un château neuf puis il subit plusieurs campagnes de restauration au 19<sup>e</sup> siècle.

Tarifs exceptionnels : 10€ adulte / 5€ enfants 6-18 ans / Gratuit -6ans

**Samedi et dimanche 10h-12h / 14h-18h**

**Parcours extérieur commenté**  
*Marche dans les entrailles de la forteresse.*

Tarif : 4€ supplémentaires par personne.

**Samedi et dimanche départs 10h30, 15h, 16h (durée 45 minutes)**

NEW

## Spectacle Secret de famille

Place du Concorde

L'Association d'animation touristique de Montreuil-Bellay vous propose une déambulation théâtralisée en six actes à travers la ville, ses demeures et sites les plus emblématiques. Réservations conseillées au **06 15 02 20 88**

**Dimanche 16h (Durée 1h30)**

NEW

## Château La Salle

306 rue du Presbytère

Cet ancien fief seigneurial attesté par les archives dès le 12<sup>e</sup> siècle, est depuis 250 ans un important domaine viticole. Pour cette première ouverture, les visiteurs pourront découvrir les extérieurs du château, la chapelle Sainte-Barbe et le

## NEW Anima Libri - Métiers des Arts du Livre

180 Rue nationale

Atelier de reliure d'art et de restauration, et espace galerie pour les métiers des arts du livre : calligraphie, enluminure, gravure, marbrure, papier d'art, reliure, livre d'artiste. Atelier-galerie ouvert en visite libre et gratuite en dehors des horaires de visites commentées.

**Samedi et dimanche 11h-19h**

**Visites commentées de l'atelier de reliure et restauration** : découverte et histoire des outils du 19<sup>e</sup> siècle, présentation du travail du relieur d'art, des différentes techniques et des matières premières. Visite sur réservations à **animalibri@gmail.com** (6 pers. max.). Plus d'informations sur **www.animalibri.fr**

Tarif exceptionnel : 3€

**Départs le samedi 17h et dimanche 16h (Durée 1h30)**



© DR

## Saint-Just-Sur-Dive

### Église Saint-Just

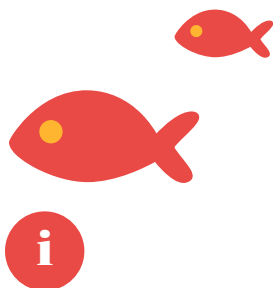
L'Église est reconstruite au 19<sup>e</sup> siècle dans le village de Molay, la mettant à l'abri des crues.

**Samedi et dimanche 9h-18h**

**Samedi 14h-18h**

**Dimanche 14h-17h**





## Gennes-Val-de-Loire

### Chênehutte

#### Site Gallo-Romain

1 rue d'Enghien

**Visite guidée** par Gilbert Boisbouvier à la découverte du patrimoine antique de la commune. Départ au parking du cimetière.

**Dimanche 10h30**

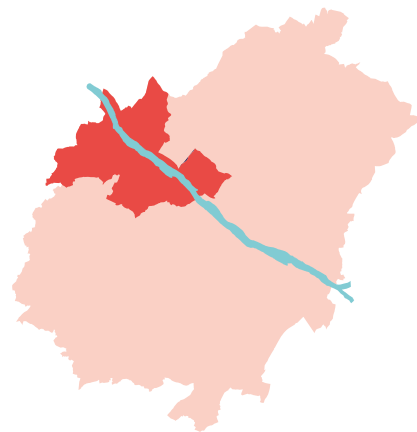
#### Manoir de Grissay

4bis rue de Grissay

Ancienne chapelle du 13<sup>e</sup> siècle remaniée et complétée au 16<sup>e</sup> siècle par un logis et une belle tour d'escalier. Visite des extérieurs.

**Samedi 14h-18h**

**Dimanche 10h-12h - 14h-18h**



#### Église Notre-Dame-De-La-Prée-Des-Tuffeaux

D751, Bords de Loire

Église en tuffeau construite au 11<sup>e</sup> et 12<sup>e</sup> siècles. De cette époque datent l'abside, le clocher et la porte latérale. La tour carrée du clocher et ses baies géminées (jumelles) sont typiques de l'art roman. La porte latérale conserve sa triple archivolt décorée de feuilles d'eau et de dents de scie. L'église comporte un mobilier typique du 19<sup>e</sup> siècle. On peut admirer dans le chœur les deux cierges votifs des mariniers et des perreyeurs. Visible seulement d'extérieur avec un QR code pour l'intérieur.

**Accès permanent**

NEW

#### Le tiers lieu "L'Idiot"

4 rue des Ducs d'Anjou

Créé en juillet 2021, l'ancienne école est devenue L'Idiot, un tiers lieu qui accueille une Librairie café, un lieu associatif, un lieu d'échange et de partage.

**Samedi et dimanche 14h-20h**



Pour plus de renseignements, rendez-vous au bureau d'information touristique de Gennes-Val-de-Loire, Place de l'étoile, Gennes, ou au **02 41 51 09 10**.

**Samedi 10h-12h30 - 14h-17h30**  
**Dimanche 10h-12h**

### Le bus DUDULE

Découverte du patrimoine de Gennes-Val-de-Loire à bord de l'autobus de collection DUDULE. Les amoureux du patrimoine pourront, au gré de leurs envies, s'arrêter dans les nombreux sites, et profiter des animations. Samedi départs devant la prieurale à Cunault, arrêts à Trèves, Saint-Jean, Chênehutte et Gennes (Eglise Saint-Vétérin). Dimanche départ de Gennes (Parking des Dames Barrau, place du 19 mars 1962), arrêts : prieuré de Bessé, église du Thoureil, prieuré de Saint-Georges des 7-Voies, La Sansonnière à Saint-Georges des 7-voies, L'Hélice terrestre (l'Orbière), retour par le Sale Village et l'amphithéâtre gallo-romain à Gennes. A chacun des arrêts, le Klaxon d'époque de l'autobus DUDULE alertera de son arrivée !

**Samedi départs 10h, 14h, 15h et 16h.**  
**Dimanche départs 10h, 13h30 et 16h.**



#### Le Fanum, ou temple du Villiers

Rue Jean-François-Bodin  
(près de l'école maternelle)

Ces vestiges sont ceux d'un temple gallo-romain construit au 2<sup>e</sup> siècle. Ce sanctuaire est de plan carré et se compose d'une tour centrale appelée cella et d'une galerie périphérique. La cella est considérée comme la pièce où le dieu réside et seuls les prêtres sont autorisés à y pénétrer. Possibilité de compléter cette visite par l'Amphithéâtre gallo-romain, voir rubrique Gennes.

**Accès permanent**

#### Panorama

Rue du Comte-de-Castellane

Une vue imprenable et originale sur la Loire et le village.

**Accès permanent**





NEW

## Le Cercle de Boule de Fort Saint-Joseph

20 rue des Ducs d'Anjou

La boule de fort, activité emblématique de l'Anjou, se pratique sur une piste concave autrefois en sable pourvue depuis quelques dizaines d'années par un revêtement synthétique. Démonstrations et initiations autour de la boule de Fort.

Dimanche 10h-13h / 15h-18h



NEW

## Manoir de la Marquerie

Au bord du petit ruisseau de la Fontaine d'enfer, la Marquerie présente la structure d'un manoir du 15<sup>e</sup> siècle avec sa tour d'escalier centrale et son four à pain (intérieur). Cette maison possédait un moulin à eau sur le ruisseau ainsi qu'un moulin à vent sur le coteau. Visites du jardin et des extérieurs.

Dimanche 10h-12h / 14h-18h



## Hameau Saint-Jean

### L'ermitage

A la sortie du hameau en venant de Saumur

Dans un cadre de verdure, on peut découvrir la chapelle du 11<sup>e</sup> siècle convertie en ermitage au cours du 15<sup>e</sup> siècle. Durant plus de trois siècles, c'était un lieu de pèlerinage important et un point d'attache pour les prédicateurs parcourant le pays. Présence de peintures murales du 15<sup>e</sup> siècle. **Exposition** de l'artiste Paul Tieman, L'Ermite éphémère.

Samedi 14h-18h  
Dimanche 10h-12h / 14h-18h



## Trèves

NEW

## Visite du village de Trèves

Rendez-vous devant l'église pour une visite commentée par l'Association Tourisme et Culture de Chênehutte-Trèves-Cunault.

Dimanche 15h

## Église Saint-Aubin

1 Rue d'Enghein

Datant principalement des 11<sup>e</sup> et 13<sup>e</sup> siècles, on prêtera tout particulièrement attention au bénitier en porphyre du 12<sup>e</sup> siècle et au gisant de Robert le Maçon qui se trouve à droite près du chœur. Elle est classée au titre des Monuments historiques en 1862 et a désormais obtenu le label Église Accueillante en Anjou.

Samedi 14h-18h  
Dimanche 10h-12h / 14h-18h

**Exposition** avec Pascal Henry, artiste ligérien, diplômé de l'École des Beaux Arts, **le samedi 14h-18h.**

**Concert** de chants grégoriens et de polyphonies médiévales et Renaissance par le chœur de Notre-Dame-des-Eaux.

**Récital** de chant lyrique, par l'association les Goûts Réunis.

**Concert samedi 15h.**  
**Récital dimanche 16h30**



## Le Prieuré Saint-Macé

Rue Jean-Luc-Rapado

Le site du 12<sup>e</sup> siècle est clos par un haut mur dont une partie est faite dans la tradition gallo-romaine en petit appareil cubique régulier avec des lits de briques plates. À l'intérieur de la cour, le porche de la chapelle présente quelques-unes des plus belles fresques de l'Anjou. Visite de la chapelle et des extérieurs par les propriétaires.

Samedi 14h-18h  
Dimanche 10h-12h - 14h-18h



## La Tour

1 rue d'Enghein

Ultime vestige d'un château dont les origines remontent au 15<sup>e</sup> siècle, cette tour mesure 33 mètres de haut. Son rôle défensif est rappelé par la présence de meurtrières.

**Vue de l'extérieur**



## Les écuries de la Cour-Condé

Rue de Condé

Le pignon nord-est de l'édifice est orné d'une échauguette posée sur une double trompe d'ardoise et de tuffeau dont la courbure donne de l'élégance à l'ensemble. Le pavillon est protégé par un toit à l'impériale couvert d'ardoises taillées et disposées en écailles de poisson.

**Vue de l'extérieur**

## La motte féodale

Rue Barbacane

Le lieu est propice à la promenade et au pique-nique. Il évoque les épisodes guerriers de Foulques Nerra, comte d'Anjou.

Accès permanent

### Cunault

## La Prieurale

Un des chefs-d'œuvre de l'art roman angevin des 11<sup>e</sup> et 12<sup>e</sup> siècles, construit par des moines bénédictins. A ne pas manquer : le clocher du 11<sup>e</sup> siècle, les chapiteaux du 12<sup>e</sup> siècle, la pietà en pierre polychrome du 16<sup>e</sup> siècle, les fresques du 15<sup>e</sup> siècle, le chapier, la châsse reliquaire de Saint-Maxenceul. Label Église Remarquable en Anjou.

**Visite guidée le samedi 14h30** (durée 40 minutes) par l'Association Tourisme et Culture de Chênehutte-Trèves-Cunault.

Concert **samedi à 17h** par Vox Populi  
Concert **dimanche 10h** par le chœur Notre-Dame-des-Eaux.

Concert **dimanche 15h30** par Vox Populi

**Samedi 14h-18h**

**Dimanche 10h-12h / 14h-18h**

## Château de Cunault

À côté de la Prieurale

Imposante demeure bâtie au 19<sup>e</sup> siècle, le château de Cunault incarne l'éclectisme architectural typique de son époque. Le porche d'entrée du 17<sup>e</sup> siècle provient du Prieuré voisin. Visite libre.

**Visite guidée** par le propriétaire, **le dimanche 16h** (45 minutes).

**Samedi 14h-18h**

**Dimanche 10h-12h / 14h-18h**



## Déambulation à travers le village - La vie à Cunault

Départ face à la Prieurale

Visite animée de Cunault à partir d'un récit de la vie quotidienne à Cunault en 1939-1942 par une habitante.

**Dimanche 14h30** (durée 30-45 min)

## Galerie d'Art : Douceur Angevine

8 rue Notre-Dame

France Gautier Gaudesse, artiste peintre, ouvre les portes de son atelier-galerie pour vous faire découvrir ses œuvres contemporaines. Elle accueille l'écrivain Amélie de la Musardière qui dédicacera ses ouvrages sur sa vie peu conventionnelle passée en Asie.

**Samedi et Dimanche 10h-18h**

## Jardin du Presbytère

3 place Victor-Dialand

Installation de céramiques par Laurence Touzard et exposition de photographies par "Nova Western" présentée par Elise Blanchard & Carole Pralong. Entrée libre.

**Samedi et dimanche 10h-19h**



## La Société de Boule de Fort La Renaissance

A côté de la prieurale, 3 Rue Notre Dame

La boule de fort, activité emblématique de l'Anjou, se pratique sur une piste concave autrefois en sable pourvue depuis quelques dizaines d'années par un revêtement synthétique. Démonstrations et initiations autour de la boule de Fort.

**Samedi 15h-18h**

**Dimanche 10h-13h / 15h-18h**

## Le Logis du Prieur

Face à la Prieurale

Construite vers 1510, cette demeure Renaissance servait d'habitation aux moines de Cunault. Cet édifice, peu modifié, est une propriété privée. **Vue de l'extérieur.**



## Les ruines de Saint-Maxenceul

Rue du Cadran

Ancienne paroisse de Cunault au 12<sup>e</sup> siècle, les restes de l'église sont d'une beauté saisissante. Elle fut détruite en 1754 par un ouragan.

Accès permanent

### Gennes

## Amphithéâtre gallo-romain


Avenue de l'amphithéâtre

Construit sous le règne des empereurs Antonin au 2<sup>e</sup> siècle de notre ère, c'est l'un des plus grands édifices de spectacle de l'ouest de la France. Il pouvait accueillir 5000 spectateurs lors de spectacles de





gladiateurs, de scènes de chasse ou de reconstitutions de batailles navales (naumachie). Le temps d'un week-end ce site exceptionnel reprend vie grâce à l'association AUGURA (Association Gennoise de Recherches Archéologiques).

 **Visites guidées le samedi et dimanche 14h, 16h, 17h (durée 40 min)**  
**Visites guidées avec animation musicale le samedi et dimanche 15h, 16h30 (durée 1h30)**  
*En libre accès sauf visites et animations samedi et dimanche.*

## Nymphée gallo-romain

*Logis de Mardron  
(Place Saint-Vétérin)*

**Visites guidées** le samedi 14h et 15h30 et dimanche 14h, 15h30 et 17h. Possibilité de compléter cette visite par l'Amphithéâtre gallo-romain, voir rubrique Gennes, et par le Fanum, voir rubrique Chênehutte.

**Samedi et dimanche 14h-17h**



© B. Bachon

## Église Saint-Eusèbe

*20 rue du Mémorial*

Perchée à 41 mètres au-dessus de la Loire, cette église offre des éléments d'architecture allant du 9<sup>e</sup> siècle jusqu'au 13<sup>e</sup> siècle. Désaffectée depuis la Révolution française, l'église est devenue un lieu d'exposition estival.

**Exposition** d'artisans d'art que vous pourrez retrouver au marché.

**Samedi et dimanche 14h-18h30**  
**Samedi marché d'Art jusqu'à 21h**



© DR

## Grézillé

### Moulin de Gasté

Ce moulin-cavier en bois haut de 15m, spécifique de l'Anjou, a été restauré à l'identique en 2008. Venez voir sa silhouette harmonieuse et altière, qui permet à ses ailes de prendre le vent. Le moulin écrasera le blé si le vent accepte d'être de la partie. **Visite guidée.**  
 Tarif : 3€ / gratuit -12 ans.

**Dimanche 14h30-18h30**



© DR

### Château de Pimpéan

*Rue du Château de Pimpéan*

Le château fut construit au 15<sup>e</sup> siècle par le seigneur Beauvau, conseiller du roi Charles VII et proche du Roi René. De cette construction, il reste la chapelle dont les voûtes de style angevin sont entièrement peintes. Représentant des scènes du Nouveau Testament, cet ensemble iconographique exceptionnel est l'un des plus complets d'Anjou. Remanié du 16<sup>e</sup> au 18<sup>e</sup> siècle, le château imposant, domine les vignes alentour. Visite libre de la chapelle et des salles du rez-de-chaussée et de ses jardins.

**Samedi 9h-18h**



© VAH

## Le Thoureil

### Église Saint-Genulf – Saint-Charles

*Place de l'église*

Fondée en 1040 par l'abbaye Saint-Nicolas d'Angers, l'église fut détruite au fil des siècles par les crues de Loire et reconstruite au 19<sup>e</sup> siècle. Son clocher latéral du 13<sup>e</sup> siècle, de plan barlong a résisté. Il servait de repère pour la navigation. A voir à l'intérieur, les vitraux créés par le prix Goncourt Tahar Ben Jelloun en 2019 et deux châsses de bois sculptées dans le style Renaissance provenant de l'ancienne abbaye voisine de Saint-Maur-de-Glanfeuil. Visite libre et panneaux explicatifs.

**Samedi 9h-18h / Dimanche 9h-18h**

**Brocante le dimanche à partir de 10h.**

**Chant médiéval et récit** Le chœur de Notre-Dame-des-Eaux et l'association Le Thoureil, Patrimoines et Paysages évoqueront la légende de sainte Radegonde et l'histoire de l'église : une heure de chant médiéval et de récit historique dans l'église Saint-Genulf du Thoureil.

 **Dimanche 14h30 et 16h**



© DR





## Les Rosiers-Sur-Loire

### Roses Loubert Les Brettes

Cette pépinière abrite plus de 2000 variétés de roses anciennes et botaniques. Une partie de ces roses sont regroupées en une collection nationale de Rosa. Visite guidée sur rendez-vous uniquement (réservation par téléphone **02 41 51 80 82** ou mail : **therese.loubert@orange.fr**).

Tarifs exceptionnels : 5€ / 3,50€ à partir de 10 personnes.

 **Samedi et dimanche 9h30-12h / 15h-18h**

### Église Notre-Dame Place du Mail

L'association Les Amis de l'Orgue vous fait visiter le clocher panoramique Renaissance, offrant une superbe vue entre Loire et coteaux. Label Église Accueillante en Anjou.

**Visite en continu** par groupe de 6 à 8 personnes.

**Dimanche 9h-12h / 14h-18h**

Un concert chorale est également organisé dimanche par la chorale gospel des Rosiers.

**Dimanche 16h (durée 1h)**

### Hôtel de Ville 19 rue Nationale

**Visites guidées** de la salle des mariages et des jardins de la mairie construite à la fin du 19<sup>e</sup> siècle dans un style néoclassique.

**Samedi 14h-18h**

## Milly

### Château de Milly- le-Meugon

**177 rue du Château - Parking et entrée à l'église de Milly**

Quatre châteaux se seraient succédés à Milly : le château d'origine dont les constructions étaient certainement faites de bois, fut reconstruit au 14<sup>e</sup> et 15<sup>e</sup> siècle, il n'en reste plus que

des ruines. Au 16<sup>e</sup> et 17<sup>e</sup> siècle des bâtiments de style Renaissance sont construits par différents membres de la famille Maillé-Brézé. De nombreux éléments du château sont aujourd'hui protégés comme notamment les façades et toitures 16<sup>e</sup> et 19<sup>e</sup> ; la chapelle médiévale (église paroissiale actuelle) ; les écuries 16<sup>e</sup> et 17<sup>e</sup> ; les "galeries" et leurs décors peints ; le mur d'enceinte avec portail 16<sup>e</sup>. **Visites guidées des extérieurs.**

**Samedi 11h, 14h, 15h, et 16h (durée 1 heure)**

**Dimanche 11h, 14h, 15h, et 16h (durée 1 heure)**



## Saint-Georges-des-Sept-Voies

### Église de Saint- Pierre-en-Vaux

**21 rue du Louvre de Vaux**

Cette église est l'une des plus anciennes du département. A l'occasion de récents travaux de restauration, des fouilles ont mis au jour des vestiges antérieurs au 10<sup>e</sup> siècle, date présumée de sa construction. On y trouve de nombreuses sépultures dans des sarcophages de falun et de tuffeau remontant au Haut Moyen-Âge.

**Dimanche 9h-18h**



## Hélice terrestre L'Orbière

Accueil des visiteurs par des bénévoles et visite de la sculpture monumentale contemporaine créée par l'artiste Jacques Warminski, ainsi que du village de L'Orbière et ses différents espaces troglodytiques animés par la présence d'artisans qui feront revivre l'histoire de ce village. Petite restauration possible sur place (planches, salades...) Tarif exceptionnel : 3€

 **Samedi et dimanche 11h-19h**

### Parcours libre de randonnée

Départ de l'Hélice Terrestre pour découvrir le patrimoine de Saint-Georges-des-sept-Voies (plan et informations à disposition à l'accueil de l'Hélice Terrestre).

## Saint-Martin-de-la-Place

### Église Saint-Étienne 2-26 Rue Dupetit Thouars

L'église, ancienne chapelle Saint-Étienne, possède un harmonieux clocher du 17<sup>e</sup> siècle. **Visite libre de l'édifice avec une mise à disposition d'une fiche présentant l'histoire du lieu.**

**Samedi et dimanche 8h-19h**

## Domaine de la Blairie 5 rue de la Mairie

Maison de maître du 18<sup>e</sup> siècle ayant appartenu à l'abbaye de Saint-Florent, puis maison de retraite des œuvres sociales du ministère de la Justice. Ce sont des sœurs qui firent construire la chapelle. **Visite gratuite de la chapelle et des extérieurs et ouverture du bar.**

**Dimanche 14h-16h**





## Agglo



### Cizay-la-Madeleine

#### Église Saint-Denis 3, Place de l'Église

L'église de Cizay-la-Madeleine est un ensemble architectural qui a connu plusieurs périodes de construction aux 13<sup>e</sup>, 15<sup>e</sup>, 18<sup>e</sup> et 19<sup>e</sup> siècles. Elle est dédiée à Saint-Denis. La nef unique, reconstruite de 1863 à 1865 par l'architecte Charles Joly-Leterme, conserve un chevet plat de deux travées élevées au début du 13<sup>e</sup> siècle. L'église abrite un riche mobilier et des peintures murales de la seconde moitié du 13<sup>e</sup> siècle représentant Sainte Catherine et Sainte Maxence. Elles sont encore visibles dans la salle basse du clocher. Elle est inscrite à l'inventaire supplémentaire des Monuments Historiques en 1972. **Visites libres et visites commentées.**

**Samedi et dimanche 14h-18h**



© Fondation du patrimoine

### Prieuré grandmontain du Breuil-Bellay 1 allée du Breuil-Bellay

Visites guidées par le propriétaire des parties les plus anciennes, toutes édifiées au début du 13<sup>e</sup> siècle : grande chapelle prieurale, passage du cimetière, salle capitulaire (et son incroyable voûte «en parapluie», porticum.)

**Samedi départs toutes les heures de 9h à 11h et de 14h à 17h -  
Dimanche départs toutes les heures de 14h à 18h**

**Film** : Les visiteurs arrivant en cours de visite guidée, pourront attendre le début de la visite

suyante en assistant à la projection d'un film intitulé *Les Bonshommes de Grandmont*, consacré à la présentation de l'ordre monastique éponyme.

**Exposition** sur l'histoire et l'architecture du prieuré. Les visiteurs pourront enfin admirer (et acquérir) dans la salle capitulaire quelques œuvres en fil de métal peint de l'artiste Anne Levillain, rassemblées dans le cadre d'une exposition temporaire intitulée *Contemplation*. Pour les enfants, une garderie pédagogique sera proposée avec, pour support, une rencontre avec les animaux des propriétaires, un âne, un mouton et des poules. A l'issue des visites du samedi après-midi, si le temps le permet, les visiteurs pourront pique-niquer sur les pelouses du parc.

Participation aux frais 2 €

**Samedi 9h-12h / 14h-18h  
Dimanche 14h-19h**



© H. de Rivière

### Louresse-Rochemenier

#### Musée du Village troglodytique 14 rue du Musée

Le musée vous invite à découvrir, au cours d'une **visite guidée**, deux anciennes fermes troglodytiques de plaine ainsi qu'une chapelle souterraine creusée au 13<sup>e</sup> siècle. Tarifs exceptionnels : 6.80€ / 4.70€ enfants 6-14 ans / gratuit -6 ans

**Samedi et dimanche départs 10h30, 11h30, 14h, 15h et 16h (Durée 30min)**

### Rou-Marson

#### Église Saint-Sulpice Rue de l'Église - village de Rou

Visite libre de l'église et de son environnement et accès libre à des diaporamas interactifs portant sur la commune de Rou-Marson, les églises et le château de Marson.

**Samedi et dimanche 9h30-19h**

#### Église Sainte-Croix Place du Château - Marson

**Visite libre ou guidée** à la demande, agrémentée de diaporamas interactifs en présentation ou en accès libre sur l'église, le château de Marson et sa piscine Art Déco ainsi qu'un aperçu de l'église de Rou.

**Samedi et dimanche 9h30-12h / 14h-19h**

#### Château de Marson 1 montée du château

Visites guidées gratuites : trois animateurs de l'association Patrimoine-environnement botanique vous proposent de découvrir les extérieurs du château lors d'une visite guidée qui porte sur l'histoire et l'architecture remarquable du château, la piscine Art Déco avec ses mosaïques d'Odorico et se termine par la visite du parc à l'anglaise. Groupe limité à 20 personnes, réservations obligatoires au **02 41 50 89 16** ou au **06 62 51 47 68**.

**Samedi et dimanche 10h30 et 15h (Durée 1h30-2h)**



## Les Caves de Marson

1 rue Henri-Fricotelle

D'abord exploitées pour l'extraction du tuffeau, les caves ont par la suite servi d'habitations. On trouve encore aujourd'hui la cave four tout en tuffeau, la cave jardin et la cave fruitier qui servit également de chapelle au 14<sup>e</sup> siècle. La propriété est achetée par Françoise Joly, qui fait revivre le four pour la première fois en 1978. Elle ouvre alors le premier restaurant troglodyte de fouées. Depuis, ce petit pain fourré salé ou sucré a permis au village de devenir la capitale de la fouée.

 **Samedi 16h-18h**  
**Dimanche 16h-18h30**

**Verrie**

## Église Saint-André

Place de l'église, le Bourg

En partie construite au 12<sup>e</sup> siècle, l'édifice est éclairé par une remarquable baie à claustra. Une partie du mur nord du 11<sup>e</sup> siècle présente un appareillage en moellons posés en arête de poisson. À l'intérieur un tableau représentant une Descente de croix vient de retrouver sa place après restauration.

 **Samedi et dimanche 9h-18h**



**Tuffalun**

**Louerre**

Point info avec documentation, place de l'Église à Louerre afin de renseigner et diriger les visiteurs. Ces animations sont organisées par l'Association Lorientaise de Sauvegarde du Patrimoine (ALSP).



## Église Saint-Maurice

Place de l'église

Édifice inscrit au titre des Monuments Historiques, dont les parties les plus anciennes datent du 13<sup>e</sup> siècle. Une statue de la Vierge à l'enfant en bois de tilleul sculptée par le père de David d'Angers est présente dans la chapelle nord. Autre curiosité : l'église est construite sur la source de l'Aubance, qui alimente le lavoir. Visite libre avec documentation présente dans l'église.

 **Dimanche 10h-19h**

## Ancien Presbytère

4 chemin de la source

Ancienne maison curiale rattachée à la seigneurie de la Félonnière. **Visites commentées** par les propriétaires.

 **Dimanche 10h-12h / 14h-18h**

## Manoir de la Félonnière

1 rue Eugène Bonnemère

**Visites commentées** de ce manoir du 16<sup>e</sup> siècle par les propriétaires.

 **Dimanche 10h-12h / 14h - 18h**  
(Durée 1h)



## Ancienne perception La Trésorerie

43 rue de la Trésorerie

**Visites commentées** par les propriétaires.

 **Dimanche 10h-12h / 14h - 18h**  
(Durée 1h)



## Espace d'arts plastiques contemporain Site Troglodytique

32 rue de la Trésorerie

**Exposition** des œuvres de l'artiste Simon Hamm-Belhadj, sculpteur-plasticien dans un espace troglodytique. Visite par groupe de 8 personnes. Réservations au **02 41 40 10 29**

 **Dimanche Départs 10h, 14h, 16h**  
(Durée 2h)

## Manoir du Bois Noblet

Le Bois Noblet

Situé à l'orée du village de Louerre, dans une propriété de 17 hectares, le manoir du Bois Noblet est une demeure noble du 16<sup>e</sup> siècle. Visite libre des extérieurs du manoir.

 **Dimanche 10h-12h / 14h-18h**





## Maison Grignon

2 rue de la Forêt

La maison est bâtie sur les fondations du premier site connu de la commune, Landrum villa. À l'origine la propriété englobait la rue de la forêt et s'étendait jusqu'à la Robinière, comprenant la mairie et l'école. **Visites commentées** par les propriétaires.

 **Dimanche 10h-12h / 14h-18h**  
(durée 1h)



© ALSP Tuffalun

## Le petit Vau

4 Le Vau

Maison de maître du 16<sup>e</sup> siècle, modifiée et agrandie au 18<sup>e</sup> siècle puis restaurée en 1972. **Visites commentées** par les propriétaires.

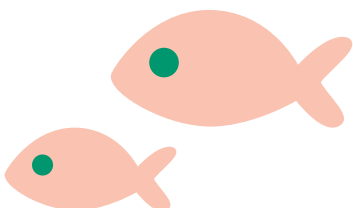
 **Dimanche 10h-12h / 14h-18h**  
(durée 1h)

## Anciennes habitations troglodytiques

3 rue de la Forêt

**Visites commentées** par les propriétaires d'une ancienne habitation troglodytique avec un accès par un passage souterrain voûté.

 **Dimanche 10h-12h / 14h-16h**  
(durée 1h)



## Tour Beauregard

Route de Milly

Cette tour édifée en 1870, se situe au cœur de la forêt de Louerre, sur le parcours d'un sentier d'interprétation de 4 km sur la thématique forestière.

**Accès permanent**



© ALSP Tuffalun

## Noyant-la-Plaine

### Déambulation dans le village

**Visites commentées** à la découverte du patrimoine du village. Départ devant la croix de Saint-Jacques-de-Compostelle dans la rue du Bas Bourg jusqu'à l'église Sainte-Madeleine et poursuite vers le manoir des Rosiers.

 **Dimanche départs 10h, 15h**  
(Durée 2h)



© ALSP Tuffalun

## Manoir des Rosiers

4 rue du Pavillon

**Visites commentées** de la maison de maître et de son corps de ferme par les propriétaires.

 **Dimanche 10h-12h / 14h-18h**  
(Durée 1h)



© DR

## Dénezé-Sous-Doué

### Les Maisons troglodytes de Forges

10 route de la Fossé

Cet ancien corps de ferme troglodytique, caractéristique du Douessin, vous ouvre ses portes pour partir à la découverte d'un lieu typique où évoluent les animaux de la ferme.

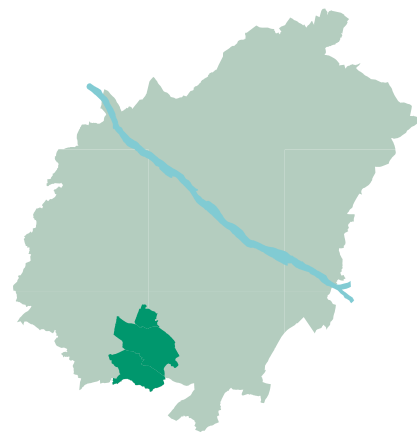
Tarif exceptionnel : 4€ / Gratuit -6 ans

 **Samedi et dimanche 10h-18h**



© Jan Reverski

# Agglo



## Brossay

### Église Saint-Nicolas Place Clément Janequin

Le chœur et le gros-œuvre de la nef datent des 11<sup>e</sup> et 12<sup>e</sup> siècles. Le clocher a été reconstruit en 1869 par l'architecte Charles Joly-Leterme. L'église est modifiée au 19<sup>e</sup> siècle grâce à plusieurs campagnes de restauration et d'agrandissement ainsi qu'un revêtement de la nef. Visite libre avec documentation présente sur place.

**Dimanche 10h-18h**

## Le Puy-Notre-Dame

### La Collégiale Rue de la collégiale

Ce monument en tuffeau de style Plantagenêt impose sa beauté massive dominant le vignoble du Saumurois. Guillaume IX initia sa construction, sous l'égide de l'abbaye de Montierneuf, pour y abriter une relique ramenée de Terre Sainte : la ceinture de la Vierge. Sa fille, Aliénor d'Aquitaine, en achève l'édification vers 1154. Dès lors, des personnages illustres viendront y prier la Vierge parmi lesquels Louis XI, qui y fonda un chapitre royal en 1481 sur le modèle de celui de la Sainte-Chapelle. Visite libre de la collégiale et de l'exposition de vêtements sacerdotaux anciens et visites guidées de la salle du trésor.

**Samedi 14h-18h**  
**Dimanche 10h-12h / 14h-17h**



## Les parcours

**Visite guidée** : au départ de la Collégiale, visite guidée du village jusqu'à l'exposition de la bibliothèque. (8 pers. max).

**Samedi 14h30, 16h30 / Dimanche 15h**



© Saumur Val de Loire

**NEW**

### Déambulation poétique Les Rimiaux du Puy-Notre-Dame

Balade, avec arrêt dans les jardins de quelques belles demeures du village, animée par une lecture de poèmes de Tante Gustine : poétesse locale (1910-1996). Pour conclure, le verre de l'amitié sera offert par l'association patrimoine.

**Samedi soir 19h**

## La Bibliothèque 3 Rue de la Mairie

Installée dans une salle de boule de fort reconvertie en espace convivial, la bibliothèque accueille une exposition sur les commerces anciens du Puy-Notre-Dame et sur l'histoire du village, ainsi qu'une exposition d'articles de journaux sur la vie passée de la commune.

**Samedi 14h-18h**  
**Dimanche 14h-18h**

## La Cave vivante du champignon 1 rue du Château

**Visites guidées** dans un labyrinthe de galeries souterraines à la découverte des champignons et de

leur mode de production.  
Tarif exceptionnel : 6€/pers.  
Tarif Groupe.

**Samedi et dimanche 10h-12h / 14h-18h**

## Vauldenay

**NEW**

### Moulin de Battereau 366 chemin du moulin de Battereau

Ce moulin à eau situé sur la rivière la Cheneau cessa son activité en 1875 puis fut vidé de son matériel. La date de construction du moulin n'est pas connue mais il aurait existé à son emplacement, un précédent moulin dès le 11<sup>e</sup> siècle. Le terme "battereau" proviendrait du battage de l'or pour obtenir des feuilles d'or très fines, travail très répandu au Moyen-Âge. Le moulin, restauré en 1996 par un meunier et sa femme, est aujourd'hui de nouveau un lieu de production de farine utilisée pour faire du pain dans le four les jours de fêtes. Un second moulin à huile fut également construit en 2003. Des **visites guidées** sont organisées pour découvrir le moulin. Vous pourrez également profiter de la vente des produits du moulin et de la restauration sur place (vente de fouées et de crêpes).

**Dimanche 10h-18h**

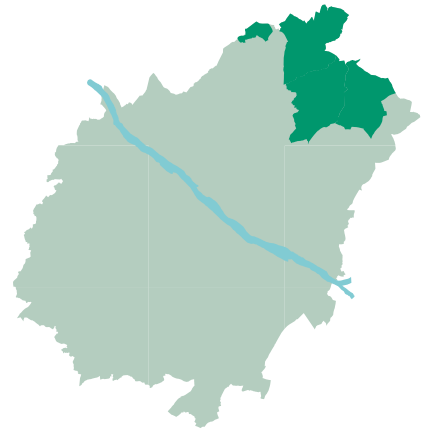


© Michaël Baudry





# Agglo



## Vernantes

### Déambulation libre

Découverte de Vernantes : **Le lavoir** est construit au 10<sup>e</sup> siècle. Grâce à la pompe, il sert d'approvisionnement en eau aux villageois ne disposant pas d'un puits et permet aux femmes de laver le linge. L'arrivée de l'eau courante puis de la machine à laver vont rendre le lavoir obsolète. **Monument de la guerre 1870** : Un des rare monument de cette période en Anjou. A la mémoire de 15 combattants de cette guerre qui est arrivée jusqu'au nord du Maine-et-Loire.

**Accès permanent**

## Mairie-Eglise Place de la Mairie

Transformée en mairie, l'ancienne église renferme le tombeau des seigneurs de Jalesnes. La partie la plus remarquable de ce monument est son clocher du 12<sup>e</sup> siècle. La physionomie de la façade a été profondément modifiée au cours du 19<sup>e</sup> siècle.

**Samedi et dimanche 10h-18h**

## Vernoil-le-Fourrier

### Église Saint-Vincent Rue de l'église

Déjà implantée au 10<sup>e</sup> siècle, l'église Saint-Vincent étonne par son style très pur. Elle le doit à ses parties romanes, datant des 11<sup>e</sup> et 12<sup>e</sup> siècles, peu communes en Anjou. Son volumineux clocher, datant de la fin du 12<sup>e</sup> siècle, donne un aperçu de la grandeur de cet édifice qui fut jadis l'un des plus imposants d'Anjou. Si vous vous aventurez vers le chœur, vous pourrez admirer trois vitraux historiés conçus en 1883 par les illustres maîtres verriers d'Angers : Megnen, Clamens et Bordereau. Visite libre avec panneaux explicatifs situés à l'extérieur et dans l'église pour permettre de découvrir les éléments les plus significatifs de cette église romane.

**Samedi et dimanche 8h-19h**

## Le Prieuré Passage du prieuré

Au sud de l'église, cet ancien prieuré-cure date du 15<sup>e</sup> siècle. La façade renaissance du logis et la tour octogonale de son escalier de style sont inscrites aux monuments historiques. Les bâtiments de la même époque recouverts de tuiles qui avaient une vocation agricole jouxtent le corps du logis et donnent à tout cet ensemble architectural un charmant cachet. Visite libre des extérieurs, avec des panneaux explicatifs qui relatent l'histoire du bâtiment.

**Samedi et dimanche 8h-19h**

**Visites commentées du rez-de-chaussée du logis** : les visiteurs pourront découvrir l'état actuel du rez-de-chaussée, l'escalier monoxyle, les fresques et les décors peints, ainsi que la maquette du prieuré rénové.

**Samedi et dimanche 16h-19h**

## La Lande-Chasles

### Église Saint-Jean Chemin de l'église

Cette église romane du 12<sup>e</sup> siècle est construite en deux temps et un mur percé d'une arche sépare la nef du chœur. À l'intérieur on trouve un retable en pierre calcaire du 18<sup>e</sup> siècle et des vitraux du 19<sup>e</sup> siècle. L'édifice est classé Monument Historique en 1984. Visite en présence d'un élu pour donner des explications complémentaires au dépliant distribué. Découverte des cadrans solaires situés sur le mur de l'église, côté presbytère.

**Dimanche 9h-12h**



© J.C Rouxel

## Espace patrimoine de l'amicale des anciens marins du TCD orage 11 route des écoreuils Les Landelles

Visite en présence du Président de l'amicale des anciens marins du TCD orage. Découverte du port maritime,

siège social de l'amicale et de l'espace patrimoine dans un container maritime. Affiche Aquarelle avec visuel mairie, ancre et mat de pavillon du TCD orage offerte aux visiteurs.

**Dimanche 9h-12h**

## Mouliherne

### Église Saint-Germain Place de l'Église

Cette église, implantée sur le coteau, domine le bourg et la vallée. Elle est reconnaissable à son clocher tors. Édifié au 12<sup>e</sup> siècle, le chœur marque le début de la construction qui se termine au 16<sup>e</sup> siècle. Les figures des chapiteaux remontent à l'époque romane. L'église est classée au titre des Monuments Historiques en 1909 et labellisée Église Accueillante en Anjou. Derrière l'église, dans le cimetière, une lanterne des morts est construite près d'un ossuaire. Cette édifice de 10 mètres de hauteur est l'un des derniers en Anjou.

**Samedi et dimanche 10h-18h**

## Château de la Touche La Touche

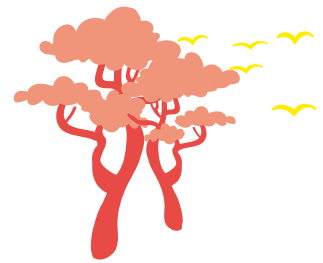
Cette demeure a subi plusieurs campagnes de construction dont la plus ancienne remonte au 15<sup>e</sup> siècle. Ses toitures et ses façades sont inscrites au titre des Monuments Historiques. Visite libre des extérieurs du site.

**Samedi et dimanche 10h-18h**



© VAI





## Fontevraud-l'Abbaye

### Abbaye royale

Fondée en 1101, l'abbaye de Fontevraud est la plus vaste cité monastique héritée du Moyen-Age. Elle fut transformée en prison de 1804 à 1963. Parcours d'art immersif dédié à la création contemporaine à découvrir dans les bâtiments et les jardins de l'abbaye.

**Exposition** dans l'abbatiale, *Étendu* réalisée par Françoise Pétrouitch pour l'abbaye.

**Samedi et dimanche 10h-20h**  
(fermeture du site 30min avant)

NEW

### Musée d'art moderne Abbaye royale

*Musée abritant la collection  
Martine et Léon Cligman.*

**Exposition Métamorphoses** : dans l'art de Claude Monet, consacrée au peintre français. Organisée en partenariat avec le musée Marmottan Monet, l'exposition vous invite à plonger dans l'univers de l'un des fondateurs de l'impressionnisme. Accès limité. Réservations obligatoires sur le site internet [fontevraud.fr](http://fontevraud.fr).  
Tarif : 10€ / Gratuit -18 ans et étudiant

**Samedi et dimanche 10h-20h**  
(fermeture du site 30min avant)

### Église Saint-Michel 4-5 Place Saint-Michel

Église paroissiale de style gothique angevin, fondée au 12<sup>e</sup> siècle, elle était à l'origine une chapelle rattachée à l'abbaye. Elle est entourée d'une galerie/auvent en charpente de bois datée du 18<sup>e</sup> siècle. A l'intérieur on y retrouve un maître-autel en bois doré ainsi qu'un retable en tuffeau du 17<sup>e</sup> siècle. Exposition photographique sur la vie et les festivités du village de Fontevraud l'Abbaye sous l'auvent de l'église.

**Samedi et dimanche 10h-18h**

### Savonnerie Artisanale Martin de Candre

*Domaine de Mestré*

Ouverture exceptionnelle de l'atelier pour dévoiler la découpe et l'estampillage d'un savon, et découverte du musée avec guidage et explication du savoir-faire de la savonnerie. Quelques artisans seront aussi présents dans la cour principale du domaine, datée des 12<sup>e</sup> et 13<sup>e</sup> siècles. Restauration et bar en terrasse.

**Samedi 9h-18h**



© Hélène Strodijk

## Montsoreau

### Église Saint-Pierre- de-Rest

Cette église de Loire sauvée des eaux fut dédiée à saint Pierre, le patron des pêcheurs. Elle est édifiée à la fin du 13<sup>e</sup> siècle, dans l'ancien lit majeur de la Loire, aujourd'hui comblé, dans le quartier de Rest. Label Église Accueillante en Anjou. Dépliants de visite en français et en anglais disponibles au sein de l'église ou à l'Office de Tourisme : 15 avenue de la Loire. Si l'église n'est pas ouverte, un bouton contacteur pour ouvrir la porte se trouve à côté de celle-ci.

**Samedi et dimanche 9h-17h**

NEW

### Société l'Union de Montsoreau

*Place des Diligences*

Démonstrations et explications de l'origine du jeu de boule de fort et possibilité de s'essayer à ce sport avec le Président de l'association.

**Samedi 9h30-12h / 14h-18h**

### Maison du parc 15 avenue de la Loire

#### Expositions

*Nature extra...ordinaire* : La nature, si vivante, si fragile, recèle une force extra...ordinaire, et n'a pas fini de vous étonner.

*Tu fais quoi toâ ?*, dit la grenouille à l'agent du Parc : Entrez dans les coulisses du Parc naturel régional Loire-Anjou-Touraine.

**Vendredi et samedi 9h30-13h / 14h-18h**  
**Dimanche 10h30-13h / 14h-18h**

### Château de Montsoreau - Musée d'Art Contemporain *Passage du Marquis-de-Geoffre*

Le château abrite une collection d'art contemporain du courant Art & Langage. **Présentation et histoire du lieu** à 10h30, 15h, 17h (Durée 20 min)  
**Visites approfondies du château, de la collection du musée et de l'exposition temporaire** à 11h, 14h et 16h.

Tarifs exceptionnels : 8.50 € / 4.50€ -18ans

**Samedi et dimanche 10h-19h**



© Marie-Caroline Chaudruc

### Le Saut aux loups Champignonnaire *Avenue de la Loire*

Cette champignonnaire s'est installée dans d'anciennes carrières. Le tuffeau y fut exploité depuis le 15<sup>e</sup> siècle pour la construction de sites prestigieux comme le château de Montsoreau et l'abbaye royale de Fontevraud. Cette extraction a laissé d'immenses galeries transformées en logements ou en espaces de culture du champignon.

Tarifs : 7.50€ / 6€ -18ans / Gratuit -4 ans

**Samedi et dimanche 10h-18h**

## Parnay

### Église Saint-Pierre

Cette église du 11<sup>e</sup> siècle fût remaniée au 16<sup>e</sup> siècle. Située en front de coteau, ses fondations sont consolidées dans les années 1960 puis lors d'une campagne de restauration en 2011. Elle est classée au titre des Monuments Historiques en 1950.

Samedi et dimanche 14h30-18h

### Domaine de Rocheville

*Les Hauts de Valbrun - chemin de Béniquet*

Visite guidée du Domaine de Rocheville, entre caves troglodytes et structure contemporaine. Venez découvrir ou redécouvrir le Saumur-Champigny et son terroir. La visite se termine par une dégustation commentée sur la terrasse panoramique qui offre une vue superbe sur le vallon de Parnay et le vignoble. Nombre de places limité. Réservations au **02 41 38 10 00**

Samedi 11h et 15h

## Turquant

### Église Saint-Aubin

*Place Saint-Aubin*

Primitivement construite au milieu du 12<sup>e</sup> siècle, l'église présente aujourd'hui majoritairement des parties datant des 15<sup>e</sup> et 16<sup>e</sup> siècles. Les deux bas-reliefs de l'autel datant du 17<sup>e</sup> siècle proviennent de l'abbaye de Fontevraud. Lors de la dernière campagne de restauration, l'église se dote de vitraux contemporains ayant pour thème l'évangélisation de l'Anjou. Label Église Accueillante en l'Anjou.

Samedi et dimanche 8h-19h



## La Grande-Vignolle - Domaine Filliatreau

*Route de Montsoreau*

Ce logis seigneurial de la fin du 15<sup>e</sup> siècle, lieu unique sous la vigne, offre un contraste saisissant avec l'aspect brut des caves, de la roche et une vue sublime sur la levée de la Loire. Visite libre et gratuite du logis seigneurial troglodytique.

Samedi et dimanche 10h-18h

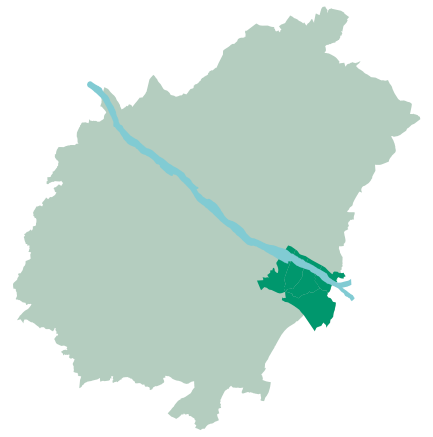
**Visite ludique et sensorielle** *Une histoire sens dessus dessous* : La grande et la petite histoire de la Grande-Vignolle vous est racontée avec sensibilité et humour. Depuis le 12<sup>e</sup> siècle où ces galeries servaient de refuge, jusqu'à nos jours où la famille Filliatreau lui a redonné vie. Départs samedi et dimanche 10h, 11h, 12h, 14h, 15h, 16h (Durée 20 min). 15 pers. max, sur réservation à **filliatreau49@orange.fr**

### Moulin du Val Hulin

*10 rue du Moulin Château Gaillard*

Visite libre de ce moulin-cavier, construit en 1749 au-dessus d'habitations troglodytiques et classé au titre des Monuments Historiques. Restauré récemment, il est doté d'ailes à entoiler, plutôt rares en Anjou.

Samedi 10h-12h / 14h-18h  
Dimanche 10h-12h / 14h-16h30



NEW

### Clos Cristal

#### La Balade du Clos

*Rue du Clos Cristal*

En déambulant librement entre les murs du Clos Cristal, découvrez l'histoire d'Antoine Cristal et sa méthode de culture si particulière, expérimentée dans son vignoble anthropique de l'appellation Saumur-Champigny.

Samedi 10h-17h



### Parcours troglodytique et découverte de l'Île de Souzay

*Départ à la mairie - 52 rue des Ducs D'Anjou*

Au détour de ce circuit ponctué de panneaux explicatifs, le visiteur découvre de beaux panoramas donnant sur l'île de Souzay. Il reste sur cette île appartenant aux seigneurs de Montsoreau et aux abbesses de Fontevraud.

**Accès permanent (accessible à pied en période d'étiage)**

## Souzay-Champigny

### Église Saint-Maurice

*Rue Jean-Brevet*

L'édifice du 12<sup>e</sup> siècle a été entièrement reconstruit aux 15<sup>e</sup> et 16<sup>e</sup> siècles dans un style gothique flamboyant. Son clocher achevé en 1958 se termine par une flèche octogonale à quatre lucarnes.

Samedi 14h-18h



# Doué-en-Anjou



## Doué-la-Fontaine

NEW

### Circuit pédestre libre

Ce parcours libre retrace l'histoire de Doué-en-Anjou, de la mer des Faluns il y a 25 millions d'années jusqu'à aujourd'hui en passant par l'histoire médiévale de la ville. Véritable capitale du troglodytisme de plaine et de la rose, vous y découvrirez de nombreux points d'intérêts en déambulant dans les rues de la ville. Vous pourrez notamment entrer dans l'imposante roseraie Foullon et vous arrêter devant les ruines de l'ancien château du Baron Foullon. Vous pourrez aussi passer devant la maison carolingienne du 10<sup>e</sup> siècle, la collégiale Saint-Denis, les arènes de la ville et le lavoir du 18<sup>e</sup> siècle. Des panneaux explicatifs vous permettront d'en découvrir plus sur ces lieux emblématiques de Doué-la-Fontaine. Renseignements et parcours au Bureau d'Information Touristique de Doué-en-Anjou, 30, place des Fontaines, Doué-la-Fontaine, 49700 Doué-en-Anjou ou sur le site internet de l'Office de Tourisme.

Visite libre et permanente

### Visite guidée du cœur ancien de Doué-la-Fontaine

Départ au lavoir place des fontaines. Visite commentée du cœur ancien de la ville de Doué-la-Fontaine.

Samedi 10h30, 14h30, 16h30 (Durée 1h30))



### Le Mystère des Faluns 7 rue d'Anjou

Visite libre de l'ancienne carrière et de sa scénographie créée par l'agence Lucie Lom qui retrace la formation du Falun et son exploitation par l'Homme. **Exposition** Les 1001 vies des troglos sur l'histoire des troglos du Val-de-Loire. Création prêtée par le Parc naturel régional Loire Anjou Touraine.

Tarif exceptionnel : 5€ / Gratuit -12ans

♿ Samedi et dimanche 10h-12h30 / 14h-18h (Dernières entrées 1h avant fermeture)



© Pascal Girault

NEW

### Centre d'hébergement des Perrières 7 rue d'Anjou

Adossées au Mystère des Faluns, ces caves étaient pendant de nombreux siècles un lieu d'habitation pour les habitants de la ville. Délaissé par la suite, au profit d'habitations en surface, ce lieu est racheté par la ville pour le sauvegarder. Y est alors installé un des premiers centres du patrimoine de France. Aujourd'hui, c'est un centre de séjour et du patrimoine qui accueille des scolaires, des réunions de famille, des randonneurs. **Exposition** d'artistes photographes, Youtubeurs, vidéastes du collectif "Paléosphère".

Samedi et dimanche 10h-12h30 / 14h-18h



© Pascal Girault

### Théâtre Philippe Noiret Place des fontaines

Monument du 20<sup>e</sup> siècle, le théâtre de Doué-la-Fontaine est construit en 1933 et rénové en 1999. Situé au cœur de la ville, il domine l'ancien bassin des Fontaines. **Visites guidées** de l'envers du décor d'un théâtre avec la découverte des coulisses, des loges et de la régie.

Samedi Départs 13h30, 14h30, 15h30, 16h30 (Durée 45 min)

NEW

### Conférence

Edith Peytremann, archéologue et ingénieure de recherches à l'Institut national de recherches archéologiques (Inrap) expose le résultat des fouilles archéologiques entamées en 2020 sur le territoire de Doué-la-Fontaine au cours d'une conférence intitulée Un nouvel éclairage sur l'histoire de Doué au regard des fouilles archéologiques récentes. **Entrée libre.** Réservations conseillées au 02 41 50 09 77 ou par mail à : [culture@doue-en-anjou.fr](mailto:culture@doue-en-anjou.fr)

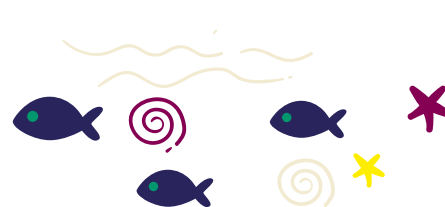
Vendredi soir 20h30

NEW

### Médiathèque 3 place Théophane Venard

Exposition sur les troglos du monde. Création originale réalisée par l'association Ar'site et prêtée par le Parc naturel régional Loire-Anjou-Touraine

Samedi 10h-12h30 / 14h-17h





## Musée aux Anciens Commerces - Écuries du château du baron Foullon

279 chemin du Lavoir

Voyagez dans le temps en découvrant les 21 commerces d'autrefois dans leur écrin du 18<sup>e</sup> siècle. Pour l'occasion vous aurez accès à des espaces habituellement fermés à la visite.

Visite libre des collections.  
Tarif : 5€ / Gratuit -6 ans

 Samedi et dimanche 10h-12h / 14h-19h (dernier accès 11h / 18h)



© DR

## Les Troglos De La Sablière

16 rue petite Riffaudière

Visites théâtralisées de cet espace troglodytique où se mêlent les bas-reliefs sculptés dans la roche et les histoires du lieu.

Tarifs exceptionnels : 5.20€ / Enfants 3.90€

Samedi et dimanche départs 14h30, 15h30, 16h30 et 17h30



## Terre de Rose distillerie

94 bis rue de Cholet

Sur un hectare vous découvrir la roseraie de variétés parfumées, l'espace troglodytique et sa distillerie, ainsi que l'écomusée et sa ferme d'autrefois. Présentation et explication du processus de distillation de rose.

Départs 11h, 15h, 16h et 17h

Tarifs exceptionnels : 5.20€ / Enfants 3.90€

 Samedi et dimanche 9h30-12h / 14h-18h



© Eric Méthivier

## Saint-Georges-sur-Layon

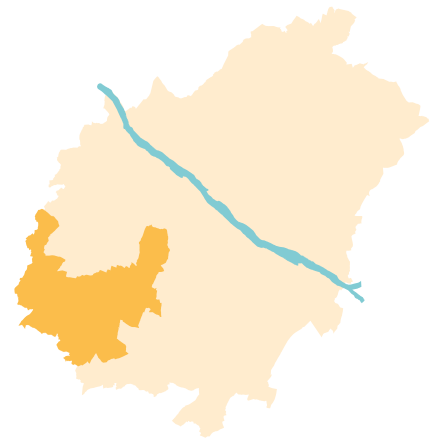
### Manoir de Chatelaison

45 rue de Chatelaison

Venez à la rencontre de la propriétaire des lieux lors d'une visite de cette demeure du 15<sup>e</sup> siècle. Les jardins contemporains du domaine se découvrent en 27 étapes, chacune évoquant une histoire ou un style. Visite libre des jardins et de l'extérieur du manoir.

Tarif : 5€ / Gratuit -15 ans et personnes en situation de handicap

 Samedi et dimanche 11h-17h



## Troglodytes et Sarcophages

1 rue de la Croix Mordret

L'un des plus anciens sites troglodytiques du bassin douessin dont les premières traces de son utilisation par l'Homme remontent à l'époque mérovingienne. Il est modifié à de nombreuses reprises pour différentes utilisations : carrière de sarcophages, souterrains refuge, seigneurie, chapelle, carrière de pierre, cave à vin et bien d'autres. **Visite libre et performances musicales** et artistiques avec la participation de l'artiste Zabo, ainsi qu'un spectacle lumineux de l'artiste Jean-Arneau Filtress.

Tarif exceptionnel : 3€

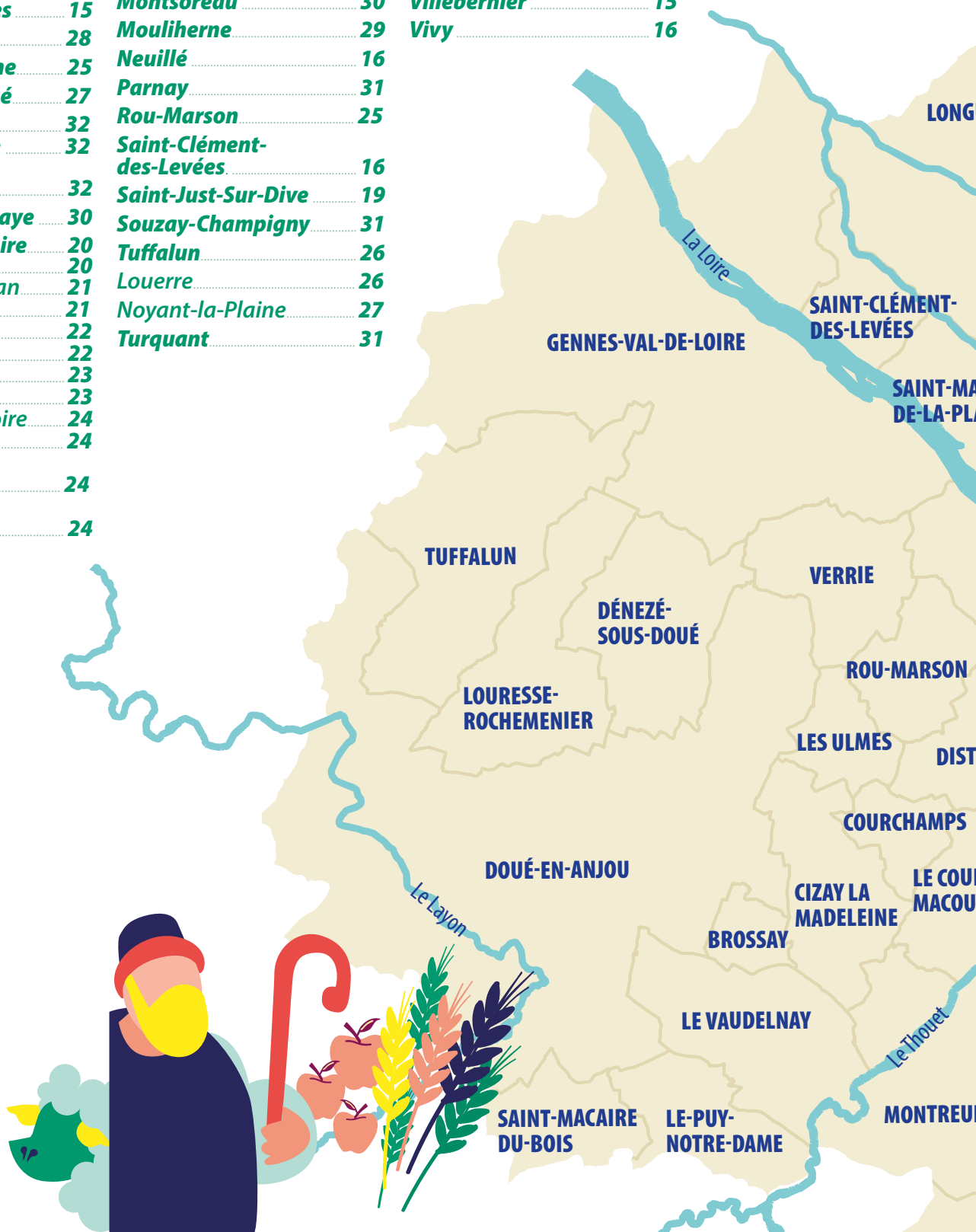
 Samedi et dimanche 10h-12h30 / 14h-18h



© Didier Chabot

# Agglo Les sites présents dans l'agglomération

Allonnes	15	La Lande-Chasles	29	Varrains	17
Artannes-sur-Thouet	17	LeCoudray-Macouard	18	Varennes-sur-Loire	15
Bellevigne-les-Châteaux	17	Le Puy-Notre-Dame	28	Vauldenay	28
Brézé	17	Longué-Jumelles	16	Vernantes	29
Chacé	17	Louresse-Rochemenier	25	Vernoil-le-Fourrier	29
Saint-Cyr-En-Bourg	17	Montreuil-Bellay	19	Verrie	26
Blou	16	Montsoreau	30	Villebernier	15
Brain-sur-Allonnes	15	Mouliherne	29	Vivy	16
Brossay	28	Neuillé	16		
Cizay-la-Madeleine	25	Parnay	31		
Dénezé-Sous-Doué	27	Rou-Marson	25		
Doué-en-Anjou	32	Saint-Clément-des-Levées	16		
Doué-la-Fontaine	32	Saint-Just-Sur-Dive	19		
Saint-Georges-sur-Layon	32	Souzay-Champigny	31		
Fontevraud-l'Abbaye	30	Tuffalun	26		
Gennes-Val-de-Loire	20	Louerre	26		
Chênehutte	20	Noyant-la-Plaine	27		
Hameau Saint-Jean	21	Turquant	31		
Trèves	21				
Cunault	22				
Gennes	22				
Grézillé	23				
Le Thourel	23				
Les Rosiers-Sur-Loire	24				
Milly	24				
Saint-Georges-des-Sept-Voies	24				
Saint-Martin-de-la-Place	24				



Rendez-vous sur : [ville-saumur.fr/journees-europennes-du-patrimoine](http://ville-saumur.fr/journees-europennes-du-patrimoine)



5 KM



# Informations pratiques

La plupart des sites ouvrent gratuitement à la visite, sauf cas particuliers indiqués dans le programme. Pour la Ville de Saumur, point accueil, informations, réservations le jour J : chalet place de la République.

**Horaires d'ouverture du chalet d'accueil : samedi et dimanche de 9h à 18h.**

## Renseignements

**Ville d'art et d'histoire de Saumur** : du lundi au vendredi de 9h à 18h au **02 41 83 30 31** ou par mail à **villearthistoire@saumur.fr**.

**Joignable le samedi 17 et dimanche 18 uniquement au 06 14 67 16 62**

**Office de tourisme Saumur Val de Loire : 02 41 40 20 60**

## Réseau Ville d'art et d'histoire

**SAUMUR APPARTIENT AU RÉSEAU NATIONAL DES 220 VILLES ET PAYS D'ART ET D'HISTOIRE.** Le ministère de la culture attribue le label Villes et Pays d'art et d'histoire aux collectivités qui s'engagent à animer leur patrimoine. Il garantit la compétence des guides-conférenciers et des animateurs du patrimoine et la qualité de leurs actions.

**Programme en ligne** : Office de tourisme : [www.ot-saumur.fr](http://www.ot-saumur.fr) rubrique Journées du Patrimoine 2022

Site internet de la DRAC Pays de la Loire :

<https://openagenda.com/jep-2022-pays-de-la-loire/>

### Préparez votre parcours

Grâce à la carte interactive de l'application mobile « Saumur » disponible sur l'Apple Store et le Play Store. Rendez-vous dans l'onglet JEP 2022.



Retrouvez-nous sur



Ce programme est donné à titre indicatif et sous réserve de changements de dernière minute.

L'abus d'alcool est dangereux pour la santé. Ne pas jeter sur la voie publique.